

แผนปฏิบัติการ

และแผนการใช้จ่ายงบประมาณ

ประจำปีงบประมาณ ๒๕๕๔

สำนักงานวัฒนธรรมจังหวัดเพชรบุรี



สำนักงานวัฒนธรรมจังหวัดเพชรบุรี กระทรวงวัฒนธรรม
ถนนดำเนินเกษม ตำบลคลองกระแชง อำเภอเมืองเพชรบุรี จังหวัดเพชรบุรี ๗๖๐๐๐
โทร. ๐ ๓๒๔๒ ๔๓๒๔ โทรสาร ๐ ๓๒๔๒ ๔๓๒๕

คำนำ

การดำเนินงานด้านวัฒนธรรมจำเป็นต้องมีกรอบแนวทางในการดำเนินงาน เพื่อให้ทุกส่วนที่เกี่ยวข้องใช้เป็นหลักในการบริหารจัดการ ดังนั้น จึงได้ทำการศึกษา ค้นคว้า ความรู้ และทำความเข้าใจเกี่ยวกับระเบียบ กฎหมาย ที่เกี่ยวข้อง นโยบาย โครงสร้าง กรอบแนวทางแผนแม่บท แผนยุทธศาสตร์ของจังหวัด และรายละเอียดอื่นๆ เพื่อนำมาเป็นข้อมูลพื้นฐาน และองค์ประกอบในการดำเนินงานจัดทำแผนปฏิบัติการและแผนการใช้จ่ายงบประมาณ ประจำปีงบประมาณ พ.ศ. ๒๕๕๔ สำนักงานวัฒนธรรมจังหวัดเพชรบุรี จนสำเร็จ ลุล่วงไปด้วยดี

ผู้จัดทำหวังเป็นอย่างยิ่งว่าแผนปฏิบัติการและแผนการใช้จ่ายงบประมาณประจำปีงบประมาณ พ.ศ. ๒๕๕๔ เล่มนี้ คงจะเป็นประโยชน์และใช้เป็นกรอบแนวทาง ในการดำเนินงานด้านวัฒนธรรมของสำนักงานวัฒนธรรมจังหวัดเพชรบุรี ตลอดจนหน่วยงานและ ผู้ที่เกี่ยวข้องกับงานด้านวัฒนธรรม และขอขอบคุณผู้ที่มีส่วนสนับสนุนให้การจัดทำแผนปฏิบัติการเล่มนี้ สมบูรณ์ยิ่งขึ้น

ผู้จัดทำ

กลุ่มยุทธศาสตร์และแผนงาน
สำนักงานวัฒนธรรมจังหวัดเพชรบุรี

สารบัญ

	หน้า
คำนำ	
บทที่ ๑ บทนำ	๑
ความเป็นมาของสำนักงานวัฒนธรรมจังหวัด	๒
ข้อมูลพื้นฐาน	๖
บทที่ ๒ กฎหมายและเอกสารที่เกี่ยวข้อง	๙
พ.ร.บ.ปรับปรุงกระทรวง ทบวง กรม พ.ศ. ๒๕๔๕	๙
รัฐธรรมนูญแห่งราชอาณาจักรไทย พุทธศักราช ๒๕๕๐	๙
แผนพัฒนาเศรษฐกิจและสังคมแห่งชาติ ฉบับที่ ๑๐ (พ.ศ. ๒๕๕๐ – ๒๕๕๔)	๑๐
ทิศทางในการพัฒนาประเทศ	๑๑
ยุทธศาสตร์ของแผนการบริหารราชการแผ่นดิน	๑๑
นโยบายรัฐบาล	๑๑
นโยบายกระทรวงวัฒนธรรม	๑๒
นโยบายการกระจายอำนาจให้แก่องค์กรปกครองส่วนท้องถิ่น	๑๒
แผนแม่บทวัฒนธรรมแห่งชาติ (พ.ศ. ๒๕๔๖ – ๒๕๕๔)	๑๓
แผนยุทธศาสตร์กระทรวง	๑๔
ยุทธศาสตร์การพัฒนาจังหวัด	๑๕
การวิเคราะห์ปัจจัยที่ส่งต่อการดำเนินงานวัฒนธรรม	๑๗
บทที่ ๓ แผนงาน/โครงการ	๒๒
ยุทธศาสตร์ที่ ๑ : รักษาสืบทอดวัฒนธรรมของชาติและความหลากหลายของวัฒนธรรมท้องถิ่น ให้คงอยู่อย่างมั่นคง	๒๕
ยุทธศาสตร์ที่ ๒ : สร้างค่านิยม จิตสำนึก และภูมิปัญญาคนไทย	๓๐
ยุทธศาสตร์ที่ ๓ : นำทุนวัฒนธรรมของประเทศมาสร้างคุณค่าทางสังคมและ เพิ่มมูลค่าทางเศรษฐกิจ	๔๓
ยุทธศาสตร์ที่ ๔ : การบริหารจัดการองค์ความรู้ศาสนา ศิลปะและวัฒนธรรม	๔๗
โครงการจำแนกตามรายการ	๕๑

บทที่ ๑

บทนำ

๑. ความเป็นมาของสำนักงานวัฒนธรรมจังหวัด

ตามมาตรา ๓๖ แห่งพระราชบัญญัติปรับปรุงกระทรวง ทบวง กรม พ.ศ. ๒๕๔๕ ได้กำหนดให้กระทรวงวัฒนธรรม โดยมีอำนาจหน้าที่เกี่ยวกับศิลปะ ศาสนา และวัฒนธรรม ตลอดจนราชการ อื่นตามที่มีกฎหมายกำหนดไว้ให้เป็นอำนาจหน้าที่ของกระทรวงวัฒนธรรม หรือส่วนราชการที่สังกัดกระทรวงวัฒนธรรม ฉะนั้น กระทรวงวัฒนธรรมจึงมีภารกิจด้านศาสนา ศิลปะ และวัฒนธรรมดำเนินการในพื้นที่ทั่วทั้งประเทศโดยที่ไม่มีส่วนราชการในภูมิภาค แต่เนื่องจากตามมาตรา ๑๒๐ แห่งพระราชกฤษฎีกาโอนกิจการบริหารและอำนาจหน้าที่ของส่วนราชการให้โอนบรรดากิจการ อำนาจหน้าที่ ทรัพย์สิน งบประมาณ หนี้ สิทธิภาระผูกพัน ข้าราชการ ลูกจ้าง และอัตรากำลังของกระทรวงศึกษาธิการ ในส่วนของสำนักงานศึกษาธิการจังหวัดเกี่ยวกับงานส่งเสริมการศาสนาและวัฒนธรรม และสำนักงานศึกษาธิการอำเภอเฉพาะที่เกี่ยวกับงานส่งเสริมการศึกษา ศาสนา และวัฒนธรรม มาเป็นของสำนักงานปลัดกระทรวงวัฒนธรรม กระทรวงวัฒนธรรม ดังนั้น เพื่อให้การปฏิบัติงานของกระทรวงวัฒนธรรมเป็นไปด้วยความเรียบร้อยตามนโยบาย และบรรลุดัตถประสงค์ ของทางราชการ จึงได้ออกคำสั่งกระทรวงวัฒนธรรม ที่ สป.๕๘/๒๕๔๕ กำหนดให้มีสำนักงานวัฒนธรรมจังหวัดเป็นหน่วยงานเทียบเท่ากองในสำนักงานปลัดกระทรวงวัฒนธรรมปฏิบัติราชการของกระทรวง ทั้งในระดับจังหวัดและอำเภอ เป็นส่วนราชการบริหารส่วนกลาง แต่ตั้งอยู่ในส่วนภูมิภาค และเพื่อให้การทำหน้าที่ประสานงานการปฏิบัติหน้าที่ในฐานะตัวแทนของกระทรวงในส่วนภูมิภาคในการดำเนินงานด้านศาสนา ศิลปะและวัฒนธรรมในระดับจังหวัดเป็นไปอย่างคล่องตัวและมีประสิทธิภาพยิ่งขึ้น จึงได้จัดตั้งสำนักงานวัฒนธรรมจังหวัดเป็นราชการส่วนภูมิภาค สังกัดสำนักงานปลัดกระทรวงวัฒนธรรม ตามกฎกระทรวงแบ่งส่วนราชการสำนักงานปลัดกระทรวง กระทรวงวัฒนธรรม พ.ศ. ๒๕๔๙ เมื่อวันที่ ๕ มิถุนายน ๒๕๔๙ มีอำนาจหน้าที่ ดังนี้

๑. ประสานงานและปฏิบัติหน้าที่ในฐานะตัวแทนของกระทรวงในส่วนภูมิภาค รวมทั้ง ดำเนินการประสาน และสนับสนุนการปฏิบัติงานด้าน ศิลปะ ศาสนา และวัฒนธรรมในเขตพื้นที่จังหวัด

๒. ส่งเสริมการพัฒนาคณะความรู้และแหล่งเรียนรู้ด้านศิลปะ ศาสนา และวัฒนธรรมในเขตพื้นที่จังหวัด

๓. ดำเนินการป้องกันและแก้ไขการเบี่ยงเบนทางวัฒนธรรมโดยประสานหรือร่วมมือกับหน่วยงานทั้งภาครัฐและภาคเอกชน

๔. จัดทำแผนยุทธศาสตร์เกี่ยวกับงานด้านศาสนา ศิลปะ และวัฒนธรรมในเขตพื้นที่จังหวัด

๕. ส่งเสริม สนับสนุน และประสานการดำเนินงานของสภาวัฒนธรรมจังหวัด สภาวัฒนธรรมอำเภอ และสภาวัฒนธรรมตำบล รวมทั้งหน่วยงานอื่นที่ดำเนินงานด้านศิลปะ ศาสนา และวัฒนธรรมในเขตพื้นที่จังหวัด

๖. ปฏิบัติงานตามกฎหมายในความรับผิดชอบของกระทรวงซึ่งกำหนดให้เป็นอำนาจหน้าที่ของผู้ว่าราชการจังหวัดหรือตามที่ได้รับมอบหมาย

๗. ปฏิบัติงานร่วมกับหรือสนับสนุนการปฏิบัติงานของหน่วยงานที่เกี่ยวข้อง หรือได้รับมอบหมาย ซึ่งสามารถกำหนดเป็นภารกิจ ๑๖ ภารกิจ ได้แก่ ๑) บริหารงานทั่วไป ๒) ดำเนินงานเกี่ยวกับระเบียบกฎหมายที่เกี่ยวข้อง ๓) พัฒนา นโยบายและแผนงาน ดำเนินงานศาสนา ศิลปะ และวัฒนธรรมในระดับพื้นที่ ๔) ปฏิบัติงานนโยบายเร่งด่วน ๕) ศึกษา ค้นคว้า วิจัย องค์ความรู้ด้านศาสนา ศิลปะ และวัฒนธรรม ๖) สนับสนุนและบริหารจัดการข้อมูลด้านศาสนา ศิลปะ และวัฒนธรรม ๗) ให้บริการข้อมูลด้านศาสนา ศิลปะและวัฒนธรรมในพื้นที่ ๘) เผยแพร่ประชาสัมพันธ์ การดำเนินงานด้านศาสนา ศิลปะ และวัฒนธรรม ๙) ส่งเสริมสนับสนุน และประสานการดำเนินงานแหล่งเรียนรู้ทางด้านศาสนา ศิลปะ และวัฒนธรรม ๑๐) จัดกิจกรรมการดำเนินการด้านศาสนา ศิลปะ และวัฒนธรรม ๑๑) ประสาน ส่งเสริม สนับสนุนการดำเนินงานอนุรักษ์ สร้างสรรค์ พัฒนาสืบสานวัฒนธรรมประเพณี ภูมิปัญญาไทย งานด้านศาสนา ศิลปะ และวัฒนธรรม ๑๒) งานส่งเสริม สนับสนุน และพัฒนาเครือข่ายการดำเนินงานด้านศาสนา ศิลปะ และวัฒนธรรม ๑๓) ในฐานะตัวแทนของกระทรวงวัฒนธรรมในภูมิภาค ๑๔) งานด้านเฝ้าระวังทางวัฒนธรรม ๑๕) งานตามพระราชบัญญัติภาพยนตร์และวีดิทัศน์ พ.ศ. ๒๕๕๑ ๑๖) งานส่งเสริมสนับสนุนการแลกเปลี่ยนวัฒนธรรม ภายในประเทศและระหว่างประเทศ

ปัจจุบัน สำนักงานวัฒนธรรมจังหวัด ได้ปรับปรุงโครงสร้างการบริหารจัดการให้อำนวยความสะดวก บริการประชาชนและสอดคล้องกับนโยบายของรัฐบาล ประกอบด้วย

๑. ฝ่ายบริหารงานทั่วไป

- ๑) งานบริหารทั่วไป
- ๒) งานบริหารงานบุคคล
- ๓) งานด้านวินัย อุทธรณ์ ร้องทุกข์
- ๔) งานด้านกฎหมายและระเบียบที่เกี่ยวข้อง
- ๕) งานการเงินและบัญชี
- ๖) งานพัสดุและอาคารสถานที่
- ๗) งานประชาสัมพันธ์
- ๘) งานสวัสดิการและนันทนาการ
- ๙) งานพัสดุและอาคารสถานที่
- ๑๐) งานประสานราชการทั่วไป และงานที่มีได้กำหนดให้เป็นหน้าที่ของกลุ่มใดกลุ่มหนึ่งโดยเฉพาะ
- ๑๑) งานอื่น ๆ ที่ได้รับมอบหมาย

๒. กลุ่มยุทธศาสตร์และแผนงาน

ก. งานยุทธศาสตร์และแผนงาน

- ๑) จัดทำแผนการตรวจ ติดตาม และประเมินผลงานด้านศาสนา ศิลปะ และวัฒนธรรมของจังหวัด
- ๒) จัดทำแผนปฏิบัติการตามแผนงาน โครงการ และงบประมาณเพื่อให้สอดคล้องกับนโยบายและยุทธศาสตร์

- ๓) ร่วมจัดทำตัวชี้วัดตามคำรับรองการปฏิบัติงานของจังหวัด
- ๔) ติดตาม ตรวจสอบ ประเมินผล และรายงานผลตามแผนงาน/โครงการ
- ๕) ร่วมจัดทำแผนยุทธศาสตร์จังหวัด/กลุ่มจังหวัด
- ๖) จัดทำแผนยุทธศาสตร์สำนักงานวัฒนธรรมจังหวัด
- ๗) ร่วมจัดทำแผนงาน/โครงการ เพื่อขอรับงบประมาณสนับสนุนหรือสนับสนุนการดำเนินงานขององค์กรต่าง ๆ ทั้งภาครัฐ ภาคเอกชน และองค์กรปกครองส่วนท้องถิ่น
- ๘) งานตามนโยบายพิเศษ หรือกิจกรรมพิเศษ
- ๙) เป็นศูนย์ข้อมูลสารสนเทศด้านศาสนา ศิลปะ และวัฒนธรรม และข้อมูลด้านเฝ้าระวังทางวัฒนธรรมของจังหวัด/กลุ่มจังหวัด
- ๑๐) งานอื่น ๆ ตามที่ได้รับมอบหมาย

ข. งานเฝ้าระวังทางวัฒนธรรม

- ๑) งานเฝ้าติดตาม ประเมิน และวิเคราะห์สถานการณ์ความเป็ยงเบนทางวัฒนธรรมในพื้นที่
- ๒) งานป้องปราม ให้ความรู้ และแก้ไขปัญหาคความเป็ยงเบนทางวัฒนธรรม
- ๓) เป็นศูนย์กลางในการประสานงานเฝ้าระวังทางวัฒนธรรมของจังหวัด
- ๔) งานสร้างเครือข่ายเฝ้าระวังทางวัฒนธรรม
- ๕) งานตามพระราชบัญญัติและวิดิทัศน์ พ.ศ. ๒๕๕๑
- ๖) งานอื่น ๆ ตามที่ได้รับมอบหมาย

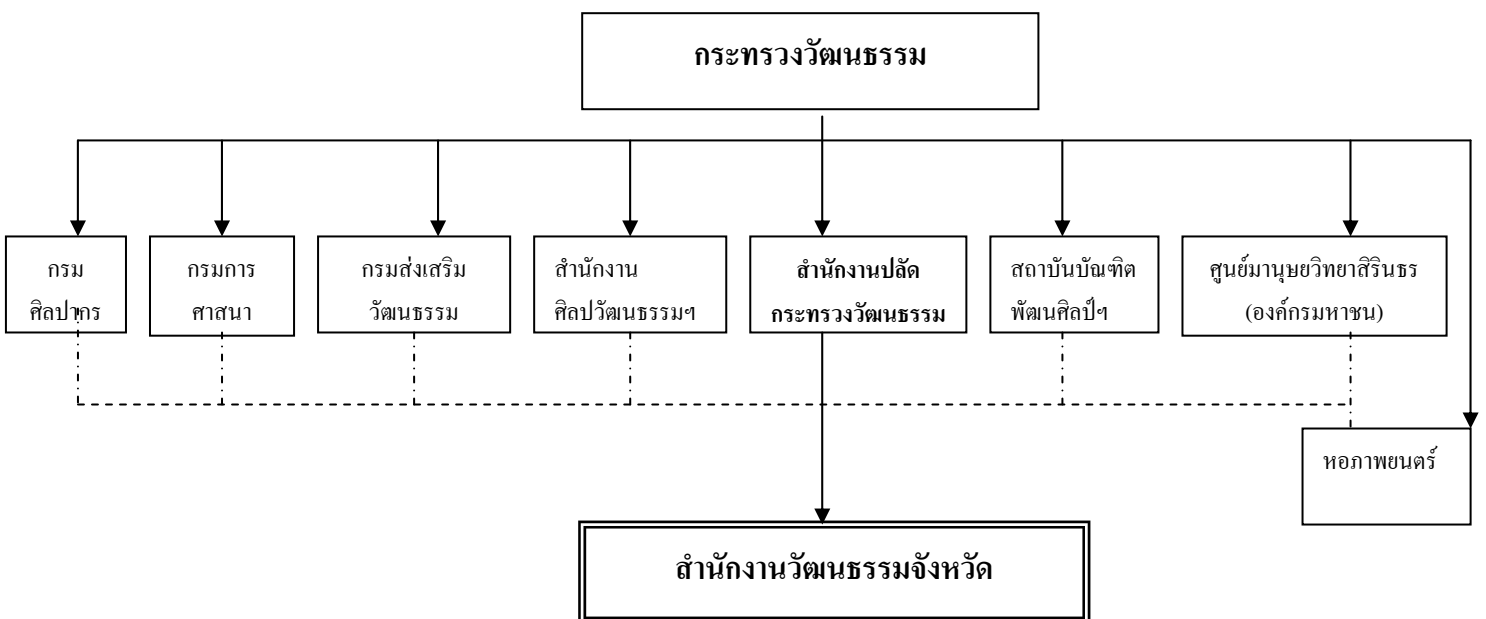
๓. กลุ่มส่งเสริมศาสนา ศิลปะ และวัฒนธรรม

- ๑) ศึกษา ค้นคว้า วิเคราะห์งานทางวิชาการ เพื่อส่งเสริมการพัฒนาด้านความรู้ด้านศาสนา ศิลปะ วัฒนธรรม และภูมิปัญญาท้องถิ่น
- ๒) ส่งเสริมพัฒนาแหล่งเรียนรู้ในชุมชน
- ๓) ส่งเสริม สนับสนุน อำนวยความสะดวกต่อการดำเนินการเกี่ยวกับงานพระราชพิธีงานพระราชกุศล งานรัฐพิธี และงานศาสนาพิธีในเขตพื้นที่จังหวัด
- ๔) ส่งเสริม สนับสนุน พัฒนา เพื่อดำเนินการด้านคุณธรรมจริยธรรมของทุกศาสนาและงานศาสนิกชนสัมพันธ์ เช่น โครงการครูพระสอนศีลธรรมในโรงเรียน และสถาบันการศึกษา โครงการค่ายเยาวชนสมานฉันท์ เป็นต้น
- ๕) อนุรักษ์ ส่งเสริม พัฒนา และสร้างค่านิยมที่พึงประสงค์ เพื่อสร้างภูมิคุ้มกันทางวัฒนธรรม
- ๖) สร้างและพัฒนาเครือข่ายทางศาสนา ศิลปะ วัฒนธรรม เพื่อเผยแพร่ อำนวยรักษาอนุรักษ์ สืบสานศาสนา ศิลปะ วัฒนธรรม และประเพณีทั้งในระดับชาติและระดับท้องถิ่น เช่น อสมศ.
- ๗) ส่งเสริม สนับสนุน และประสานการดำเนินการของสภาวัฒนธรรมทุกระดับในเขตพื้นที่

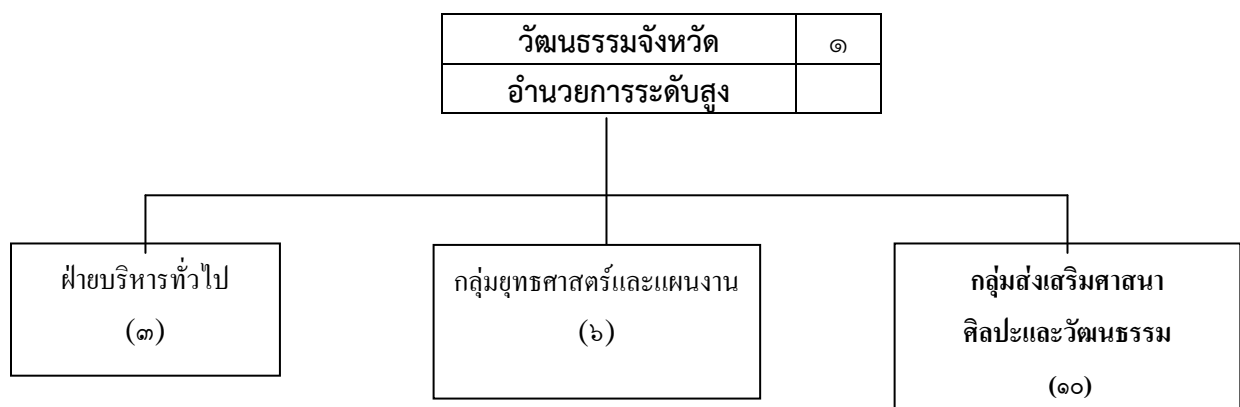
- ๘) กำกับดูแล และดำเนินการตามกฎหมายว่าด้วยโบราณสถาน โบราณวัตถุ ศิลปวัตถุ และพิพิธภัณฑสถานแห่งชาติ
- ๙) ดำเนินการตามกฎหมายว่าด้วยสมาคม มูลนิธิ และองค์กรทางวัฒนธรรมในพื้นที่ จังหวัด
- ๑๐) ส่งเสริมและสนับสนุนการคุ้มครองทรัพย์สินทางปัญญาด้านวัฒนธรรม
- ๑๑) ดำเนินการด้านศาสนา ศิลปะ และวัฒนธรรมร่วมกับหน่วยงานอื่นในจังหวัด กลุ่มจังหวัด และหรือระหว่างประเทศ
- ๑๒) ปฏิบัติงานอื่น ๆ ตามที่ได้รับมอบหมาย

รายละเอียดตามแผนภูมิ ดังนี้

แผนภูมิ ภารกิจของสำนักงานวัฒนธรรมจังหวัดเพชรบุรี



แผนภูมิโครงสร้างและอัตรากำลังของสำนักงานวัฒนธรรมจังหวัดเพชรบุรี



สำนักงานวัฒนธรรมจังหวัดเพชรบุรี ตั้งอยู่บนถนนดำเนินเกษม ตำบลคลองกระแชง อำเภอเมือง เพชรบุรี จังหวัดเพชรบุรี เป็นอาคาร ๔ ชั้น ปฏิบัติงานอยู่ที่ ชั้น ๒ ของอาคาร มีข้าราชการปฏิบัติงาน ทั้งหมด ๒๐ คน และลูกจ้าง จำนวน ๕ คน รวมทั้งหมด ๒๕ คน ประกอบด้วย

ที่	ชื่อ - สกุล	ตำแหน่ง	โทรศัพท์
๑.	นายอำนาจ กรมมา	วัฒนธรรมจังหวัดเพชรบุรี	๐๘ ๙๒๕๔ ๘๗๔๐
๒.	นายประสิทธิ์ พุ่มไม้ชัยพฤกษ์	นักวิชาการวัฒนธรรมชำนาญการพิเศษ	๐๘ ๑๘๗๐ ๙๘๓๒
๓.	นางกรรณิกา เอี้ยวสกุลรัตน์	นักวิชาการวัฒนธรรมชำนาญการพิเศษ	๐๘ ๑๘๗๐ ๙๘๓๑
๔.	นางนภารัตน์ เดชเพชร	นักจัดการงานทั่วไปชำนาญการ	๐๘ ๑๘๗๔ ๕๐๗๒
๕.	นางชูศรี เย็นจิตร	นักวิชาการวัฒนธรรมชำนาญการ	๐๘ ๑๘๗๔ ๕๐๗๙
๖.	นางยะรา สาวสวรรค์	นักวิชาการวัฒนธรรมชำนาญการ	๐๘ ๑๘๗๔ ๕๑๓๕
๗.	นางพิมพ์ศ พูลปรีดี	นักวิชาการวัฒนธรรมชำนาญการ	๐๘ ๑๘๗๔ ๕๐๘๙
๘.	นายรักคุณ วงศ์ทองดี	นักวิชาการวัฒนธรรมชำนาญการ	๐๘ ๗๑๕๔ ๘๓๔๙
๙.	นางสุนา โชคลาภ	นักวิชาการวัฒนธรรมชำนาญการ	๐๘ ๑๘๗๔ ๕๐๙๖
๑๐.	น.ส.กลางสาต พุ่มดอกไม้	นักวิชาการวัฒนธรรมชำนาญการ	๐๘ ๑๘๗๔ ๕๑๔๐
๑๑.	นางสุรางค์ศรี พวงมะลิ	นักวิชาการวัฒนธรรมชำนาญการ	๐๘ ๑๘๗๔ ๕๑๔๔
๑๒.	นางสมยา แก้วชิงดวง	นักวิชาการวัฒนธรรมชำนาญการ	๐๘ ๑๘๗๔ ๕๑๙๑
๑๓.	นางสาววรรณภา บุตรเจียมใจ	นักวิชาการวัฒนธรรมชำนาญการ	๐๘ ๔๐๙๙ ๔๒๔๗
๑๔.	นางกัลยารัตน์ ร่ายเรือง	นักวิชาการวัฒนธรรมชำนาญการ	๐๘ ๙๙๑๕ ๔๗๖๘
๑๕.	นางสุพรรณิ รุ่งมณี	นักวิชาการวัฒนธรรมชำนาญการ	๐๘ ๑๘๗๔ ๕๑๔๙
๑๖.	นางอรอนงค์ บุญประเสริฐ	นักวิชาการวัฒนธรรมชำนาญการ	๐๘ ๑๙๙๕ ๕๗๕๘
๑๗.	น.ส.พรจันทร์ พรอารีย์	นักวิชาการวัฒนธรรมชำนาญการ	๐๘ ๙๐๗๔ ๑๒๓๒
๑๘.	นางสาวกษิญาภรณ์ สร้อยทอง	นักวิชาการวัฒนธรรมชำนาญการ	๐๘ ๗๑๕๑ ๔๐๑๑
๑๙.	นางสาวขวัญใจ ปัญจธรรากุล	นักวิชาการการเงินและบัญชีปฏิบัติการ	๐๘ ๓๗๐๙ ๗๔๑๕
๒๐.	นางปัทมาสน์ สุวรรณพงศ์	นักจัดการงานทั่วไปปฏิบัติการ	๐๘ ๑๔๘๔ ๘๕๙๔
๒๑.	นางสาวกัลยา พิงธรรม	นักวิชาการวัฒนธรรม	๐๘ ๙๙๑๕ ๔๗๖๘
๒๒.	นายพิเชษฐ์ คำดี	เจ้าหน้าที่บันทึกข้อมูล	๐๘ ๔๓๔๔ ๕๑๐๐
๒๓.	นางสาวสำเนียง พูลถิ่น	พนักงานทำความสะอาด	๐๘ ๐๒๔๙ ๐๓๒๐
๒๔.	นายสุนทร ทুমมัย	พนักงานขับรถยนต์	๐๘ ๗๗๙๒ ๐๒๕๙
๒๕.	นายอภิสิทธิ์ งามชม	พนักงานรักษาความปลอดภัย	๐๘ ๕๕๒๕ ๔๙๕๘

๒. ข้อมูลพื้นฐาน

๒.๑ ข้อมูลทั่วไป

จังหวัดเพชรบุรีอยู่ห่างจากกรุงเทพมหานครไปทางทิศตะวันตกประมาณ ๑๒๓ กิโลเมตร มีพื้นที่ ๖,๒๒๔.๑๔ ตารางกิโลเมตร มีประชากร จำนวน ๔๕๖,๗๘๗ คน เป็นชาย ๒๒๑,๒๔๖ คน หญิง ๒๓๕,๕๔๑ คน (ข้อมูลจากสำนักทะเบียนกลาง กรมการปกครอง กระทรวงมหาดไทย ณ เดือน ธันวาคม ๒๕๕๒) และแบ่งเขตการปกครองออกเป็น ๘ อำเภอ ๙๓ ตำบล ๖๘๙ หมู่บ้าน เทศบาลเมือง ๒ แห่ง เทศบาลตำบล ๑๑ แห่ง องค์การบริหารส่วนจังหวัด ๑ แห่ง และองค์การบริหารส่วนตำบล ๗๑ แห่ง

คำขวัญของจังหวัดเพชรบุรี คือ “ เขาวังคูบ้าน ขนมหวานเมืองเพชร เลิศล้ำศิลปะ แดนธรรมะ ทะเลงาม ”

แม่น้ำสำคัญของจังหวัด คือ แม่น้ำเพชรบุรี มีต้นน้ำจากทิวเขาตะนาวศรี ไหลผ่านพื้นที่อำเภอท่าทาง อำเภอบ้านลาด อำเภอเมืองเพชรบุรี และไหลลงสู่อ่าวไทยที่อำเภอบ้านแหลม

๒.๒ ข้อมูลด้านศาสนา

จังหวัดเพชรบุรีมีวัด จำนวนทั้งสิ้น ๒๖๑ วัด
 มหานิกาย ๒๔๐ วัด ธรรมยุต ๒๑ วัด
 พระอารามหลวง ๔ วัด คือ วัดมหาธาตุวรวิหาร วัดคงคารามวรวิหาร
 วัดใหญ่สุวรรณารามวรวิหาร วัดมหาสมณารามราชวรวิหาร
 วัดราษฎร์ จำนวน ๒๕๗ วัด
 วัดร้าง จำนวน ๖๘ วัด
 มัสยิด ๑๔ แห่ง
 โบสถ์คริสต์ ๘ แห่ง
 ศูนย์ศึกษาพระพุทธศาสนาวันอาทิตย์ ๓๕ แห่ง
 ศูนย์อบรมศาสนาอิสลามประจำมัสยิด ๙ แห่ง

๒.๓ ข้อมูลด้านศิลปะ

พิพิธภัณฑ์

พิพิธภัณฑ์สถานแห่งชาติพระนครคีรี (เขาวัง)
 พระรามราชนิเวศน์ (วังบ้านปืน)
 พระราชนิเวศน์มฤคทายวัน

โบราณสถาน

พระปรางค์ วัดกำแพงแลง อำเภอเมืองเพชรบุรี
 พระนอน วัดพระพุทธไสยาสน์ อำเภอเมืองเพชรบุรี
 โบสถ์ วัดสระบัว อำเภอเมืองเพชรบุรี
 วิหาร โบสถ์และพระปรางค์ ๕ ยอด วัดมหาธาตุวรวิหาร อำเภอเมืองฯ
 โบสถ์และศาลาการเปรียญ วัดใหญ่สุวรรณารามวรวิหาร อำเภอเมืองฯ
 โบสถ์ไม้สัก วัดกุฎี อำเภอยาย้อย จังหวัดเพชรบุรี

งานศิลปะ

งานสกุลช่างเมืองเพชร เช่น งานแทงหยวก งานทอง งานปูนปั้น
งานลงรักปิดทอง งานเขียนจิตรกรรมฝาผนัง งานประดิษฐ์ลายรดน้ำ
การกลึงไม้ตาล
ผลิตภัณฑ์จากใบตาล
การประดิษฐ์หัวโขน
งานจักสาน จากป่านศรนารายณ์

๒.๔ ข้อมูลด้านวัฒนธรรม

องค์กรด้านวัฒนธรรม

สภาวัฒนธรรมจังหวัด ๑ แห่ง
สภาวัฒนธรรมอำเภอ ๘ แห่ง
สภาวัฒนธรรมตำบล ๘๔ แห่ง
ศูนย์วัฒนธรรมจังหวัด ๑ แห่ง
ศูนย์บูรณาการวัฒนธรรมไทยสายใยชุมชนตำบล ๑๑ แห่ง
ศูนย์วัฒนธรรมท้องถิ่นวัดภาคกลาง ๑ แห่ง (วัดมหาธาตุวรวิหาร)
ศูนย์เฝ้าระวังทางวัฒนธรรมในสถานศึกษา ๓๐๒ แห่ง

ประเพณี วัฒนธรรมท้องถิ่น

ประเพณีไทยทรงดำ อำเภอเขาย้อย
ประเพณีวัวลาน วัวเทียมเกวียน อำเภอบ้านลาด และอำเภอเมืองฯ
ประเพณีกระเหรี่ยง – กะเหรี่ยง อำเภอแก่งกระจาน
ประเพณีแห่เรือบก อำเภอบ้านลาด
ประเพณีการแข่งขันเรือยาว อำเภอบ้านแหลม และอำเภอเมืองฯ
เมรุเก้ายอด ในประเพณีงานศพ

ด้านอาหาร/ขนม

จังหวัดเพชรบุรีมีชื่อเสียงในเรื่องอาหารหลากหลาย มีรสชาติอร่อย และขนมหวาน
ที่มีคุณภาพดี เนื่องจากมีต้นตาลที่เป็นแหล่งผลิตน้ำตาลที่มีความหอมหวาน ทำให้สามารถ
ผลิตอาหารและขนมที่สร้างชื่อเสียงให้แก่จังหวัด ได้แก่ ขนมหม้อแกง ข้าวเกรียบงา ขนม
โตนดทอด แกงหัวโตนด
ข้าวแช่เมืองเพชร ชมพูเพชร ผลไม้ที่เป็นเอกลักษณ์ของท้องถิ่น

๒.๕ แหล่งท่องเที่ยวที่สำคัญ

จังหวัดเพชรบุรีมีสภาพทางธรรมชาติและภูมิประเทศอันสวยงามหลากหลาย ทั้งภูเขา ป่าทึบ
ที่ราบลุ่ม แม่น้ำ ตลอดจนชายฝั่งทะเลด้านอ่าวไทย จึงส่งผลให้จังหวัดเพชรบุรีมีสถานที่ท่องเที่ยวมากมาย และสมบูรณ์
กว่าจังหวัดอื่น ไม่ว่าจะเป็นชายหาด ทะเลอันสวยงาม น้ำตก ถ้ำ ป่า เขา ที่ยังคงสภาพของธรรมชาติ
อันงดงาม ตลอดจนมีแหล่งศึกษาด้านศิลปวัฒนธรรมประเพณี ซึ่งสามารถจำแนกได้เป็น ๓ ลักษณะดังนี้

๑. แหล่งท่องเที่ยวทางธรรมชาติ
๒. แหล่งท่องเที่ยวทางศิลปวัฒนธรรม
๓. แหล่งท่องเที่ยวทางด้านโบราณคดี และประวัติศาสตร์

แหล่งท่องเที่ยวทางธรรมชาติ

หาดชะอำ อำเภอชะอำ
 หาดเจ้าสำราญ อำเภอเมืองเพชรบุรี
 แหลมหลวง อำเภอเมืองเพชรบุรี
 หาดปึกเตียน อำเภอบ้านลาด
 ชายหาดทะเลโคลน อำเภอบ้านแหลม
 เขาทะโมน อำเภอบ้านลาด
 ถ้ำเขาย้อย อำเภอเขาย้อย
 ถ้ำเขาหลวง อำเภอเมืองเพชรบุรี
 เขื่อนแก่งกระจาน อำเภอแก่งกระจาน
 อุทยานแห่งชาติแก่งกระจาน อำเภอแก่งกระจาน
 เขาพะเนินทุ่ง น้ำตกทอทิพย์ อำเภอแก่งกระจาน

แหล่งท่องเที่ยวทางศิลปวัฒนธรรม

ศูนย์การเรียนรู้วัฒนธรรมจังหวัดเพชรบุรี
 (สำนักงานวัฒนธรรมจังหวัดเพชรบุรี)
 พระปรางค์สมัญชอม วัดกำแพงแลง อำเภอเมืองเพชรบุรี
 พระปรางค์ ๕ ขอม วัดมหาธาตุวรวิหาร อำเภอเมืองเพชรบุรี
 พระนอน วัดพระพุทธไสยาสน์ อำเภอเมืองเพชรบุรี
 ศาลาการเปรียญ หอไตรกลางน้ำ อุโบสถ วัดใหญ่สุวรรณาราม
 อุโบสถ วัดมหาสมณาราม อำเภอเมืองเพชรบุรี
 อุโบสถ วัดสระบัว อำเภอเมืองเพชรบุรี
 โบสถ์ วัดกุฎี อำเภอเขาย้อย

แหล่งท่องเที่ยวทางโบราณคดีและประวัติศาสตร์

พระนครคีรี ตั้งอยู่บนเขาวัง อำเภอเมืองเพชรบุรี สร้างในสมัย
 รัชกาล ที่ ๔
 พระรามราชนิเวศน์ ตั้งอยู่ที่ค่ายทหารบกจังหวัดเพชรบุรี อำเภอเมืองฯ
 สร้างในสมัยรัชกาลที่ ๕
 พระรามราชนิเวศน์มฤคทายวัน ตั้งอยู่ที่ค่ายพระรามหก อำเภอชะอำ
 สร้างในสมัยรัชกาลที่ ๖

นอกจากนี้ยังมีวัดต่าง ๆ ที่มีความสำคัญทางประวัติศาสตร์อีกมากมาย อาทิเช่น
 วัดเขابันไดอิฐ วัดเขาตะเครา วัดไผ่ล้อม วัดท่าไชยศิริ วัดสระบัว วัดเกาะแก้วสุทธาราม เป็นต้น

บทที่ ๒

กฎหมาย และเอกสารที่เกี่ยวข้อง

๑. พระราชบัญญัติปรับปรุงกระทรวง ทบวง กรม พ.ศ. ๒๕๔๕ กำหนดไว้ดังนี้

หมวด ๑๖ กระทรวงวัฒนธรรม

มาตรา ๓๖ กระทรวงวัฒนธรรม มีอำนาจหน้าที่เกี่ยวกับศิลปะ ศาสนา และวัฒนธรรม และราชการอื่นตามที่มีกฎหมายกำหนดไว้ให้เป็นอำนาจหน้าที่ของกระทรวงวัฒนธรรม หรือส่วนราชการที่สังกัดกระทรวงวัฒนธรรม

มาตรา ๓๗ กระทรวงวัฒนธรรม มีส่วนราชการดังต่อไปนี้

- (๑) สำนักงานรัฐมนตรี
- (๒) สำนักงานปลัดกระทรวง
- (๓) กรมการศาสนา
- (๔) กรมศิลปากร
- (๕) กรมส่งเสริมวัฒนธรรม
- (๖) สำนักงานศิลปวัฒนธรรมร่วมสมัย

๒. รัฐธรรมนูญแห่งราชอาณาจักรไทย พุทธศักราช ๒๕๕๐ กำหนดไว้ว่า

มาตรา ๕ ประชาชนชาวไทยไม่ว่าแหล่งกำเนิดเพศหรือศาสนาโดยย่อมอยู่ในความคุ้มครองแห่งรัฐธรรมนูญนี้เสมอกัน

มาตรา ๙ พระมหากษัตริย์ทรงเป็นพุทธมามกะและทรงเป็นอัครศาสนูปถัมภก

มาตรา ๓๗ บุคคลย่อมมีเสรีภาพบริบูรณ์ในการถือศาสนา นิิกายของศาสนาหรือลัทธินิยมในทางศาสนาและย่อมมีเสรีภาพในการปฏิบัติตามศาสนบัญญัติหรือพิธีกรรมตามความเชื่อของตน เมื่อไม่เป็นปฏิปักษ์ต่อหน้าที่ของพลเมืองและไม่เป็นการขัดต่อความสงบเรียบร้อยหรือศีลธรรมอันดีของประชาชน

มาตรา ๔๒ การเวนคืนอสังหาริมทรัพย์จะกระทำมิได้ เว้นแต่โดยอาศัยอำนาจตามบทบัญญัติแห่งกฎหมายเฉพาะกิจการของรัฐเพื่อการอันจำเป็นในการป้องกันประเทศ การได้มาซึ่งทรัพยากรธรรมชาติ การผังเมือง การส่งเสริมและรักษาคุณภาพสิ่งแวดล้อม การพัฒนาการเกษตรหรือการอุตสาหกรรม การปฏิรูปที่ดิน การอนุรักษ์โบราณสถานและแหล่งทางประวัติศาสตร์ หรือเพื่อประโยชน์สาธารณะอย่างอื่น และต้องชดเชยค่าทดแทนที่เป็นธรรมภายในเวลาอันควรแก่เจ้าของตลอดจนผู้ทรงสิทธิบรรดาที่ได้รับความเสียหายในการเวนคืนนั้น ทั้งนี้ ตามที่กฎหมายบัญญัติ

มาตรา ๖๖ บุคคลที่รวมกันเป็นชุมชนท้องถิ่นดั้งเดิมย่อมมีสิทธิอนุรักษ์หรือฟื้นฟูจารีตประเพณี ภูมิปัญญาท้องถิ่น ศิลปวัฒนธรรมอันดีของท้องถิ่นและของชาติ และมีส่วนร่วมในการจัดการ การบำรุงรักษา และการใช้ประโยชน์จากทรัพยากรธรรมชาติ สิ่งแวดล้อม รวมทั้งความหลากหลายทางชีวภาพอย่างสมดุลและยั่งยืน

มาตรา ๗๓ บุคคลมีหน้าที่รับราชการทหาร ช่วยเหลือในการป้องกันและบรรเทาภัยพิบัติสาธารณะ เสียภาษีอากร ช่วยเหลือราชการ รับการศึกษาอบรม พินิจ ปกป้อง และสืบสานศิลปวัฒนธรรมของชาติและภูมิปัญญาท้องถิ่น และอนุรักษ์ทรัพยากรธรรมชาติและสิ่งแวดล้อม ทั้งนี้ ตามที่กฎหมายบัญญัติ

มาตรา ๗๙ รัฐต้องให้ความคุ้มครองพระพุทธศาสนาและศาสนาอื่น ส่งเสริมความเข้าใจอันดีและความสมานฉันท์ระหว่างศาสนิกชนของทุกศาสนารวมทั้งสนับสนุนการนำหลักธรรมของศาสนามาใช้เสริมสร้างคุณธรรมและพัฒนาคุณภาพชีวิต

มาตรา ๘๐ (๖) รัฐต้องส่งเสริมและสนับสนุนความรู้จัก สามัคคีและการเรียนรู้ ปุถุกิจสำนึกและเผยแพร่ศิลปวัฒนธรรม ขนบธรรมเนียมประเพณีของชาติ ตลอดจนค่านิยมอันดีงามและภูมิปัญญาท้องถิ่น

มาตรา ๘๔ (๖) ดำเนินการให้มีการกระจายรายได้อย่างเป็นธรรม คุ้มครอง ส่งเสริม และขยายโอกาสในการประกอบอาชีพของประชาชนเพื่อการพัฒนาเศรษฐกิจ รวมทั้งส่งเสริมและสนับสนุนการพัฒนาภูมิปัญญาและภูมิปัญญาไทย เพื่อใช้ในการผลิตสินค้า บริการ และการประกอบอาชีพ

๓. แผนพัฒนาเศรษฐกิจและสังคมแห่งชาติ ฉบับที่ ๑๐ (พ.ศ.๒๕๕๐-๒๕๕๔)

ตามแผนพัฒนาเศรษฐกิจและสังคมแห่งชาติ ฉบับที่ ๑๐ (พ.ศ.๒๕๕๐ - ๒๕๕๔) ได้ดำเนินการต่อเนื่องจากแผนพัฒนาเศรษฐกิจและสังคมแห่งชาติฉบับที่ ๙ ในด้านแนวคิดที่ยึด “คนเป็นศูนย์กลางของการพัฒนา ” และยึดหลัก “ปรัชญาของเศรษฐกิจพอเพียง” เป็นปรัชญานำทางในการบริหารและพัฒนาประเทศ สู่สังคมที่มีความสุขอย่างยั่งยืน (Green Society) โดยให้ความสำคัญกับการสร้างสมดุล และภูมิคุ้มกันให้เกิดขึ้นกับคนและการพัฒนาในทุกมิติ ทั้งมิติทางเศรษฐกิจ สังคม ทรัพยากรธรรมชาติและสิ่งแวดล้อม บนพื้นฐานการมีส่วนร่วมของทุกภาคส่วนในสังคมในทุกระดับเพื่อนำไปสู่ความอยู่ดีมีสุขของคนไทยอย่างมั่นคง และเกิดการพัฒนายั่งยืนตลอดไป ภายใต้ยุทธศาสตร์การพัฒนาประเทศที่เหมาะสม ดังนี้

(๑) ยุทธศาสตร์การพัฒนาคุณภาพคนและสังคมไทยสู่สังคมแห่งภูมิปัญญาและการเรียนรู้ ให้ความสำคัญกับการพัฒนาคนให้มีคุณธรรมนำความรู้ เกิดภูมิคุ้มกัน

(๒) ยุทธศาสตร์การสร้างความเข้มแข็งของชุมชนและสังคมให้เป็นรากฐานที่มั่นคงของประเทศ ให้ความสำคัญกับการบริหารจัดการกระบวนการชุมชนเข้มแข็งด้วยการส่งเสริมการรวมตัว ร่วมคิด ร่วมทำในรูปแบบที่หลากหลาย และจัดกิจกรรมอย่างต่อเนื่องตามความพร้อมของชุมชน

(๓) ยุทธศาสตร์การปรับโครงสร้างการผลิตให้สมดุลและยั่งยืน ให้ความสำคัญกับการปรับโครงสร้างเพื่อสร้างความเข้มแข็งของภาคการผลิตและบริการ บนฐานการเพิ่มคุณค่าสินค้าและบริการจากองค์ความรู้สมัยใหม่ภูมิปัญญาท้องถิ่นและนวัตกรรม และการบริหารจัดการที่ดี รวมทั้งสร้างบรรยากาศการลงทุนที่ดีด้วยการพัฒนาโครงสร้างพื้นฐานและระบบโลจิสติกส์ การปฏิรูปองค์กร การปรับปรุงกฎระเบียบ การพัฒนามาตรฐานในด้านต่าง ๆ และการดำเนินนโยบายการค้าระหว่างประเทศให้สนับสนุนการเพิ่มขีดความสามารถในการแข่งขันของประเทศ พร้อมทั้งการสร้างภูมิคุ้มกันและระบบบริหารความเสี่ยงของระบบเศรษฐกิจที่มีประสิทธิภาพ

(๔) ยุทธศาสตร์การพัฒนาบนฐานความหลากหลายทางชีวภาพและการสร้างความมั่นคงของฐานทรัพยากรและสิ่งแวดล้อม ให้ความสำคัญกับการรักษาฐานทรัพยากรและความสมดุลของระบบนิเวศน์เพื่อรักษาสมดุลระหว่างการอนุรักษ์และการใช้ประโยชน์ การสร้างสภาพแวดล้อมที่ดีเพื่อยกระดับคุณภาพชีวิตและการพัฒนายั่งยืน

(๕) ยุทธศาสตร์การเสริมสร้างธรรมาภิบาลในการบริหารจัดการประเทศ มุ่งเสริมสร้างความเป็นธรรมในสังคมอย่างยั่งยืน

๔. ทิศทางการพัฒนาประเทศ

สำนักงานประมาณและสำนักงานคณะกรรมการพัฒนาการเศรษฐกิจและสังคมแห่งชาติ ได้จัดทำข้อเสนอทิศทางการพัฒนาและยุทธศาสตร์ระยะปานกลาง โดยกำหนดวัตถุประสงค์หลักเพื่อแก้ปัญหาความยากจนและเพิ่มศักยภาพและโอกาสของคนไทยในการพึ่งพาตนเอง เพื่อฟื้นฟูเศรษฐกิจ ภายในให้เข้มแข็ง มีเสถียรภาพและมีภูมิคุ้มกัน เพื่อวางรากฐานการพัฒนาประเทศระยะยาวให้สามารถพึ่งพาตนเองได้อย่างรู้เท่าทันโลก และเพื่อให้เกิดการบริหารจัดการที่ดีในสังคมไทยทุกภาคส่วนโดยแบ่งยุทธศาสตร์ระยะปานกลางเป็น ๔ เรื่อง ได้แก่ การแก้ไขความยากจน และการพัฒนาเศรษฐกิจฐานราก การเพิ่มขีดความสามารถในการแข่งขันของประเทศ การพัฒนาที่ยั่งยืน และการพัฒนาทุนทางสังคม

๕. ยุทธศาสตร์ของแผนการบริหารราชการแผ่นดิน

- ประเด็นยุทธศาสตร์ที่ ๑ : การขจัดความยากจน
- ประเด็นยุทธศาสตร์ที่ ๒ : การพัฒนาคนและสังคมที่มีคุณภาพ
- ประเด็นยุทธศาสตร์ที่ ๓ : การปรับโครงสร้างเศรษฐกิจให้สมดุลและแข่งขันได้
- ประเด็นยุทธศาสตร์ที่ ๔ : การบริหารจัดการทรัพยากรธรรมชาติและสิ่งแวดล้อม
- ประเด็นยุทธศาสตร์ที่ ๕ : การต่างประเทศและเศรษฐกิจระหว่างประเทศ
- ประเด็นยุทธศาสตร์ที่ ๖ : การพัฒนากฎหมายและส่งเสริมการบริหารกิจการบริหารบ้านเมืองที่ดี
- ประเด็นยุทธศาสตร์ที่ ๗ : การส่งเสริมประชาธิปไตยและกระบวนการประชาสังคม
- ประเด็นยุทธศาสตร์ที่ ๘ : การรักษาความมั่นคงของรัฐ
- ประเด็นยุทธศาสตร์ที่ ๙ : การรองรับการเปลี่ยนแปลงและพลวัตโลก

กระทรวงวัฒนธรรมรับผิดชอบต่อยุทธศาสตร์แผนการบริหารราชการแผ่นดินในประเด็นยุทธศาสตร์ที่ ๒ ยุทธศาสตร์ที่ ๓ และ ยุทธศาสตร์ที่ ๕

๖. นโยบายรัฐบาล

คำแถลงนโยบายศาสนา ศิลปะ และวัฒนธรรม ของรัฐบาลนายอภิสิทธิ์ เวชชาชีวะ เมื่อวันที่วันจันทร์ที่ ๒๙ ธันวาคม ๒๕๕๑

นโยบายศาสนา ศิลปะและวัฒนธรรม

๑. ส่งเสริมการทํานุบำรุงและรักษาศิลปวัฒนธรรมไทยทุกด้าน รวมทั้งศิลปวัฒนธรรมท้องถิ่นและภูมิปัญญาไทย ให้มีความก้าวหน้า มีการค้นคว้า วิจัย ฟื้นฟู และพัฒนา พร้อมทั้งฟื้นฟูต่อยอดแหล่งเรียนรู้ทางวัฒนธรรม เพื่อส่งเสริมการเรียนรู้ของประชาชน โดยเฉพาะเด็กและเยาวชน

๒. เสริมสร้างบทบาทของสถาบันครอบครัวร่วมกับสถาบันทางศาสนา สถาบันการศึกษา และสถาบันทางสังคมอื่น ๆ ในการปลูกฝังค่านิยมและจิตสำนึกที่ดีและการเฝ้าระวังทางวัฒนธรรมที่มีผลกระทบต่อการใช้เบี่ยงเบนพฤติกรรมของเด็กและเยาวชน รวมทั้งสนับสนุนการผลิตสื่อสร้างสรรค์ สร้างกระแสเชิงบวกให้แก่สังคม และเปิดพื้นที่สาธารณะที่ดีให้แก่เด็กและเยาวชน

๓. สนับสนุนการใช้ภูมิปัญญาท้องถิ่น รวมทั้งความหลากหลายของศิลปะและวัฒนธรรมไทยทั้งที่เป็นวิถีชีวิต ค่านิยมที่ดีงาม และความเป็นไทย เพื่อการศึกษาเรียนรู้และเผยแพร่สู่สังคมโลก ตลอดจนใช้ประโยชน์เพื่อสร้างความสัมพันธ์อันดีกับชาวโลกและเพิ่มมูลค่าทางเศรษฐกิจให้กับประเทศ

๔. ส่งเสริมการปรับปรุงองค์กรและกลไกที่รับผิดชอบด้านศาสนา เพื่อให้การบริหารจัดการ ส่งเสริมทำนุบำรุงศาสนา มีความเป็นเอกภาพและประสิทธิภาพ รวมทั้งส่งเสริมความเข้าใจอันดีและสมานฉันท์ระหว่างศาสนิกชนของทุกศาสนา เพื่อนำหลักธรรมของศาสนามาใช้ในการส่งเสริมคุณธรรม จริยธรรม และสร้างแรงจูงใจให้ประชาชนใช้หลักธรรมในการดำรงชีวิตมากขึ้น

๗. นโยบายกระทรวงวัฒนธรรม

๑. มุ่งจัดทำแผนยุทธศาสตร์ เพื่อบูรณาการงานวัฒนธรรม ศาสนา ศิลปะเข้าด้วยกัน เพื่อให้ประชาชนใช้หลักธรรมในการดำเนินชีวิต และบูรณาการงานของกระทรวงวัฒนธรรมให้สอดคล้องกับแนวทางการพัฒนาคนในหน้าที่ของกระทรวงอื่น เพื่อให้เกิดประโยชน์ต่อการพัฒนาประเทศอย่างยั่งยืน

๒. การผนึกกำลังทุกฝ่าย โดยให้ข้าราชการในสังกัดโน้มลงไปประสาน ส่งเสริมและทำงานร่วมกับภาคประชาชน องค์กรเอกชน เพื่อให้ทุกฝ่ายเข้าใจ ยอมรับ และร่วมมือกับกระทรวงวัฒนธรรมเป็นแกนสร้างพลังความสามัคคีของคนในชาติ

๓. การใช้ระบบสารสนเทศภูมิศาสตร์ในการพัฒนา และฟื้นฟูแหล่งศิลปวัฒนธรรม และ ศาสนสถาน โดยเน้นการมีส่วนร่วมจากประชาชน สังคม ชุมชน และองค์กรปกครองส่วนท้องถิ่น ในฐานะที่บุคคลเหล่านี้ เป็นเจ้าของศิลปวัฒนธรรมของชาติ กระทรวงวัฒนธรรม และข้าราชการจะเป็นผู้สนับสนุนทางด้านเทคนิค วิชาการ และถ่ายทอดทักษะดูแลงานศิลปวัฒนธรรมอย่างถูกต้องตามหลักวิชา

๔. การนำระบบมาตรฐานงานศิลปวัฒนธรรมมาจัดทำแผนปฏิบัติการ และขอสนับสนุนงบประมาณ และติดตามผลความสำเร็จของงาน โดยจะประสานงานจากนักวิชาการ ภูมิปัญญาท้องถิ่นร่วมกำหนดเกณฑ์ ตัวบ่งชี้ และมาตรฐานงานศิลปวัฒนธรรม โดยจะให้ความหลากหลาย และเป็นที่ยอมรับได้ทางวิชาการ เพื่อให้ทุกฝ่ายเข้าร่วมระมัดระวังแหล่งศิลปะ ศาสนสถาน และวัฒนธรรมของชาติ ให้มีการพัฒนาอย่างเป็นระบบ และยั่งยืน

๕. กระทรวงจะให้ความสำคัญต่อการนำงานศิลปะ วัฒนธรรมและศาสนสถานไปผนวกในการจัดการเรียนการสอนทุกระดับ โดยถือว่า งานเหล่านี้ จะเป็นสาระสำคัญในการหล่อหลอมให้คนไทยมีคุณธรรม และจริยธรรม ซึ่งจะเป็นพื้นฐานพัฒนาคนไทยให้เป็นคนดี มีความรู้และความสามารถแข่งขันกับคนทั่วโลกได้

๖. กระทรวงจะส่งเสริมสถาบันบัณฑิตพัฒนศิลป์ ให้เป็นแหล่งวิจัย และพัฒนาเผยแพร่งานศิลปวัฒนธรรมให้เข้มแข็ง เป็นที่ยอมรับในด้านคุณวุฒิของผู้จบการศึกษาในสถาบันแห่งนี้ รวมทั้งให้มีการพัฒนาวิชาการ ด้านศาสนา วัฒนธรรม และศิลปะของประเทศ

๘. นโยบายการกระจายอำนาจให้แก่องค์กรปกครองส่วนท้องถิ่น

ตามพระราชบัญญัติกำหนดแผน และขั้นตอนการกระจายอำนาจให้แก่องค์กรปกครองส่วนท้องถิ่น พุทธศักราช ๒๕๔๒ กำหนดให้ ถ่ายโอนภารกิจด้านศิลปะ วัฒนธรรม จารีต ประเพณี และภูมิปัญญาท้องถิ่นให้แก่ องค์กรปกครองส่วนท้องถิ่น ในส่วนของการบำรุงรักษา ตลอดจนจัดระบบบริการสาธารณะ เพื่อประโยชน์ของประชาชนในท้องถิ่นในด้านศิลปะ จารีตประเพณี ภูมิปัญญาท้องถิ่น วัฒนธรรมอันดีของท้องถิ่น ตลอดจนการจัดให้มี พิพิธภัณฑสถานและหอจดหมายเหตุ (มาตรา ๑๖ (๑๑) มาตรา ๑๗ (๑๘) (๒๐))

๙. แผนแม่บทวัฒนธรรมแห่งชาติ (พ.ศ. ๒๕๕๐ - ๒๕๕๙)

แผนแม่บทวัฒนธรรมแห่งชาติ เป็นแผนยุทธศาสตร์ที่จัดทำขึ้นเพื่อเป็นกรอบทิศทางการพัฒนางาน ศาสนา ศิลปะ และวัฒนธรรม โดยมีเป้าหมายสำคัญ คือ พัฒนาสังคมไทยให้เป็นสังคมที่มีความเข้มแข็ง และมั่นคงทาง วัฒนธรรม คนไทยมีความภาคภูมิใจในความเป็นไทย มีความเป็นน้ำหนึ่งใจเดียวกันท่ามกลางความหลากหลายทาง วัฒนธรรม (unity in diversity) มีความรู้ คู่คุณธรรมสามารถดำรงภูมิปัญญาของสังคมไทย ตลอดจนสามารถ ปรับเปลี่ยนวิถีชีวิตได้อย่างเหมาะสมและเท่าทันกับการเปลี่ยนแปลงของโลกปัจจุบันและอนาคต ซึ่งแสดงถึงการมี ภูมิคุ้มกัน และสามารถดำรงตนได้อย่างมีเหตุ มีผล พอดี พอประมาณตามปรัชญาเศรษฐกิจพอเพียง อันจะ นำไปสู่การพัฒนาประเทศให้เกิดความสมดุล มั่นคง และยั่งยืนสืบไป แผนแม่บทวัฒนธรรมแห่งชาติจึงมีลักษณะเป็น แผนรวมของชาติ มิใช่เป็นแผนของหน่วยใดหน่วยหนึ่ง แต่หน่วยงานภาครัฐ เอกชน องค์กรปกครองส่วนท้องถิ่น ที่ เกี่ยวข้องจะต้องพิจารณาจัดทำแผนงานหรือโครงการ เพื่อปฏิบัติการให้สอดคล้องกับแผนฉบับนี้ โดยมีสาระสำคัญ ดังนี้

๑. ปรัชญา

- ๑.๑ วัฒนธรรมเป็นยุทธศาสตร์ในการเสริมสร้างความเข้มแข็ง สร้างจิตสำนึก ค่านิยม คุณธรรม และจริยธรรม ที่ดีงามของคนในชาติ
- ๑.๒ วัฒนธรรมเป็นทุน และพลังขับเคลื่อนในการพัฒนาสังคม เศรษฐกิจ และคุณภาพชีวิต
- ๑.๓ วัฒนธรรมเป็นปัจจัยสำคัญในการเสริมสร้างความสามัคคีและสมานฉันท์ของคนในชาติและ นานาชาติ

๒. วิสัยทัศน์

“ใช้มิติทางศาสนา ศิลปะ และวัฒนธรรมในการขับเคลื่อนและประสานความร่วมมือกับทุก ภาคส่วนเพื่อสร้างสังคมคุณธรรม”

๓. พันธกิจ

- ๓.๑ อนุรักษ์ คุ้มครอง และส่งเสริมศาสนา ศิลปะ วัฒนธรรมของชาติ และความหลากหลายทาง วัฒนธรรมให้คงอยู่อย่างมั่นคง
- ๓.๒ สนองงานสำคัญของสถาบันชาติ ศาสนา และพระมหากษัตริย์ให้สืบทอดและพัฒนาอย่าง ยั่งยืน
- ๓.๓ สร้างสรรค์สังคมสันติสุขด้วยมิติทางศาสนา ศิลปะ และวัฒนธรรมในทุกระดับ
- ๓.๔ ส่งเสริมให้ทุกภาคส่วนสนับสนุนและมีส่วนร่วมในการดำเนินงานทางวัฒนธรรมเพื่อเชิดชู คุณค่าและจิตวิญญาณของความเป็นไทย
- ๓.๕ สร้างคุณค่าทางสังคม และส่งเสริมมูลค่าทางเศรษฐกิจด้วยทุนทางวัฒนธรรม

๔. ยุทธศาสตร์

- ๔.๑ พัฒนาระบบบริหารจัดการงานศาสนา ศิลปะ และวัฒนธรรม
- ๔.๒ อนุรักษ์ สืบทอด และส่งเสริมการดำเนินงานด้านศาสนา ศิลปะ วัฒนธรรม บนฐานของ ความหลากหลายทางวัฒนธรรม

- ๔.๓ อารัง รักษา สถาบันชาติ ศาสนา และพระมหากษัตริย์ให้คงอยู่คู่สังคมไทย
- ๔.๔ สร้างสังคมคุณธรรมในกระแสโลกาภิวัตน์
- ๔.๕ สร้างภาคีขับเคลื่อนการดำเนินงานทางศาสนา ศิลปะ และวัฒนธรรม
- ๔.๖ นำทุนทางวัฒนธรรมสร้างมูลค่าเพิ่มทางเศรษฐกิจ และคุณค่าทางสังคม

๕. เป้าประสงค์

ระดับบุคคล

๑. คนไทยมีความรู้ ความเข้าใจงานด้านวัฒนธรรม และสามารถรักษาอัตลักษณ์ของตนบนความหลากหลายทางวัฒนธรรม
๒. คนไทยรู้เท่าทันการเปลี่ยนแปลง มีค่านิยมและปรับปรุงวิถีชีวิตได้อย่างเหมาะสมกับบริบทของชุมชนและสังคม
๓. คนไทยมีความภาคภูมิใจในความเป็นไทย และมีความเป็นน้ำหนึ่งใจเดียวกันท่ามกลางความหลากหลายทางวัฒนธรรม
๔. คนไทยใช้คุณธรรมนำความรู้สร้างสรรค์สังคมให้เข้มแข็งและมั่นคง

ระดับชุมชน/สังคม

๑. สังคมไทยเป็นสังคมแห่งความสุข มีความเอื้ออาทรซึ่งกันและกัน
๒. สังคมไทยเป็นสังคมแห่งคุณธรรม มีเครือข่ายความร่วมมือ และมีความสมัครสมานสามัคคี เป็นน้ำหนึ่งใจเดียวกันท่ามกลางความหลากหลายทางวัฒนธรรม

ระดับประเทศ

๑. ประเทศไทยสามารถเผยแพร่วัฒนธรรมไทยไปทั่วโลก และใช้วัฒนธรรมเป็นสื่อในการสร้างความสัมพันธ์หรือแก้ไขปัญหาความขัดแย้งระหว่างประเทศ
๒. ประเทศไทยสามารถสร้างมูลค่าเพิ่มทางเศรษฐกิจและคุณค่าทางสังคมด้วยทุนทางวัฒนธรรม

๑๐. แผนยุทธศาสตร์กระทรวงวัฒนธรรม

ยุทธศาสตร์ที่ ๑ : รักษา สืบทอด วัฒนธรรมของชาติและความหลากหลายของ

วัฒนธรรมท้องถิ่นให้คงอยู่อย่างมั่นคง

๑. ศึกษาวิจัย อนุรักษ์ มรดกทรัพย์สินทางศาสนา ศิลปะและวัฒนธรรมให้เป็นระบบโดยใช้เทคโนโลยีที่ทันสมัย
๒. ส่งเสริม ฟันฟู สืบทอด ขนบธรรมเนียมประเพณี และวัฒนธรรมไทย
๓. ฟันฟู สืบทอด ภูมิปัญญาไทย
๔. อารังรักษาวัฒนธรรมระดับชาติที่เกี่ยวข้องกับสถาบันชาติ ศาสนา พระมหากษัตริย์

ยุทธศาสตร์ที่ ๒ : สร้างค่านิยม จิตสำนึก และภูมิปัญญาคนไทย

๑. สร้างและพัฒนาแหล่งเรียนรู้เพื่อให้โอกาสแก่ประชาชนอย่างทั่วถึงทั้งในระดับท้องถิ่น ระดับชาติ และระดับนานาชาติ
๒. ส่งเสริมให้เกิดโอกาสทางการเรียนรู้สร้างสรรค์และพัฒนาสู่ความเป็นเลิศทางศิลปะและวัฒนธรรมด้วยการจัดการศึกษาเฉพาะทาง ทั้งในระบบนอกระบบ และตลอดชีวิต
๓. ส่งเสริมการนำหลักธรรมทางศาสนามาใช้ในการดำเนินชีวิตอย่างสอดคล้องกับแนวทางเศรษฐกิจพอเพียง
๔. การสร้างค่านิยม จิตสำนึกในสังคมไทยในกลุ่มทุกกลุ่ม ทุกระดับให้เห็นคุณค่าในศิลปะ และวัฒนธรรม

ยุทธศาสตร์ที่ ๓ : นำทุนวัฒนธรรมของประเทศมาสร้างคุณค่าทางสังคมและเพิ่มมูลค่าทางเศรษฐกิจ

๑. การศึกษาวิจัยและประยุกต์ สร้างสรรค์ภูมิปัญญาท้องถิ่นให้เกิดคุณค่า
๒. ส่งเสริมและสนับสนุนให้ไทยเป็นศูนย์กลางการท่องเที่ยวเชิงวัฒนธรรม
๓. ส่งเสริมกิจกรรมทางศิลปะ ศาสนาและวัฒนธรรม เพื่อสร้างความสมานฉันท์ให้เกิดขึ้นกับคนในชาติ
๔. ใช้มิติทางศาสนา ศิลปะ และวัฒนธรรมเป็นสื่อในการเสริมสร้างความร่วมมือระหว่างประเทศ

ยุทธศาสตร์ที่ ๔ : การบริหารจัดการองค์ความรู้ด้านศาสนา ศิลป และวัฒนธรรม

๑. ส่งเสริมให้คนในชุมชนมีส่วนร่วมและดำเนินงานด้านศิลปะ ศาสนา และวัฒนธรรมด้วยตนเอง
๒. ใช้ระบบเทคโนโลยีสารสนเทศมาพัฒนาระบบฐานข้อมูล เพื่อการบริหารจัดการการบริหาร การเผยแพร่ และประชาสัมพันธ์
๓. บูรณาการความร่วมมือและสร้างเครือข่ายในการดำเนินงานด้านศิลปะ ศาสนา และวัฒนธรรม
๔. แก้กฎหมาย ระเบียบ และกำหนดคุณภาพมาตรฐาน ตลอดจนงานวิจัย การติดตามประเมินผลการดำเนินงาน

๑๑. ยุทธศาสตร์การพัฒนาจังหวัดเพชรบุรี

วิสัยทัศน์ของจังหวัด (Vision)

“เพชรบุรีเป็นเมืองประวัติศาสตร์ที่มีชีวิต น่าอยู่และน่าเที่ยว เป็นแหล่งผลิตอาหารปลอดภัยสู่สากล”

พันธกิจ (Mission)

๑. เพิ่มประสิทธิภาพการบริหารจัดการของจังหวัดโดยระดมพลัง การมีส่วนร่วมเชิงบูรณาการของทุกภาคส่วน เพื่อพัฒนาจังหวัดให้เป็นเมืองน่าอยู่ น่าเที่ยวและประชาชนอยู่ดีมีสุข
๒. เสริมสร้างสมรรถนะและความเข้มแข็งของหมู่บ้าน/ชุมชนเพื่อให้ใช้แผนชุมชนที่มีคุณภาพเป็นยุทธศาสตร์ในการขับเคลื่อนการพัฒนา และการกำหนดตำแหน่งอาชีพ ตามศักยภาพ ภูมิสังคม และทุนทางสังคม โดยให้หมู่บ้าน/ชุมชน เป็นศูนย์กลางการพัฒนา ตามแนวทางเศรษฐกิจพอเพียง

เป้าประสงค์ของจังหวัด (Goals)

๑. เพิ่มรายได้ให้กับจังหวัด
๒. ลดปัญหาทางด้านสังคมและสิ่งแวดล้อม
๓. ยกระดับคุณภาพชีวิตของประชาชน

ประเด็นยุทธศาสตร์ของจังหวัด (Strategic Issues)

๑. เป็นแหล่งผลิตสินค้าเกษตร อาหารปลอดภัย
๒. เป็นเมืองน่าอยู่ที่มีความมั่นคงปลอดภัย
๓. เป็นเมืองประวัติศาสตร์วัฒนธรรมที่มีชีวิต น่าเที่ยว
๔. เป็นสังคมเข้มแข็งบนฐานความรู้คุณธรรม

ยุทธศาสตร์/กลยุทธ์ของจังหวัด (Strategic)

๑. ยุทธศาสตร์เป็นแหล่งผลิตสินค้าเกษตร อาหารปลอดภัย

- ๑.๑ ส่งเสริมการผลิต ควบคุมคุณภาพสินค้าเกษตรเป้าหมาย และอาหารปลอดภัย
- ๑.๒ สนับสนุนการเพิ่มปริมาณและมูลค่าสินค้าเกษตร อาหารและอุตสาหกรรมแปรรูปที่ปลอดภัย และได้มาตรฐานตามความต้องการของตลาด

๑.๓ จัดหาและพัฒนาแหล่งน้ำเพื่อการเกษตร ให้ครอบคลุมพื้นที่เกษตร

๑.๔ ส่งเสริมและขยายผลการดำเนินงานตามปรัชญาของเศรษฐกิจพอเพียง ให้ครอบคลุมพื้นที่ทุก

อำเภอ

๑.๕ พัฒนาและส่งเสริมศักยภาพของเกษตรกร ผู้ประกอบการและผู้ใช้แรงงาน

๑.๖ ส่งเสริมการตลาด การประชาสัมพันธ์สินค้าเกษตรและผลิตภัณฑ์แปรรูป ทั้งในและ

ต่างประเทศ

๑.๗ พัฒนาและสร้างความร่วมมือระหว่างเครือข่ายผู้ผลิตด้านเกษตร และอุตสาหกรรมแปรรูป

๒. ยุทธศาสตร์เป็นเมืองน่าอยู่ ที่มีความมั่นคงปลอดภัย

๒.๑ ควบคุม ป้องกันและแก้ไขปัญหาจากมลพิษ ภัยธรรมชาติ สาธารณภัย และส่งเสริมอุตสาหกรรมให้ได้มาตรฐาน

๒.๒ อนุรักษ์ ฟื้นฟู พัฒนาทรัพยากรธรรมชาติและสิ่งแวดล้อม และป้องกันการกัดเซาะและรुक้าชายฝั่งทะเลและแม่น้ำ

๒.๓ เสริมสร้างความมั่นคง ความสงบเรียบร้อย และความปลอดภัยในชีวิตและทรัพย์สินของประชาชน

๒.๔ ปรับปรุงและพัฒนาโครงสร้างพื้นฐาน เพื่อยกระดับคุณภาพชีวิตของประชาชน

๒.๕ เสริมสร้างและพัฒนาคุณภาพชีวิตของประชาชน

๒.๖ ส่งเสริมการบริหารจัดการที่ดีของภาครัฐ

๓. ยุทธศาสตร์เป็นเมืองประวัติศาสตร์วัฒนธรรมที่มีชีวิต น่าเที่ยว

๓.๑ พัฒนาแหล่งท่องเที่ยว ภูมิทัศน์และกิจกรรม โดยอาศัยทุนทางวัฒนธรรม ธรรมชาติ ภูมิปัญญาท้องถิ่น และโครงการอันเนื่องมาจากพระราชดำริ

๓.๒ ส่งเสริมการตลาด และการประชาสัมพันธ์การท่องเที่ยวเชิงรุก

๓.๓ พัฒนาโครงสร้างพื้นฐานระบบความปลอดภัย และสิ่งอำนวยความสะดวก ด้านการท่องเที่ยว

๓.๔ พัฒนาบุคลากรและผู้ประกอบการที่เกี่ยวข้องกับการท่องเที่ยวอย่างต่อเนื่อง

๓.๕ บูรณาการความร่วมมือด้านการท่องเที่ยวของทุกภาคส่วน และเชื่อมโยงการท่องเที่ยวระหว่างจังหวัด/กลุ่มจังหวัด

๔. ยุทธศาสตร์เป็นสังคมเข้มแข็งบนฐานความรู้คู่คุณธรรม

๔.๑ สร้างเสริมความเข้มแข็งของครอบครัวและชุมชน และพัฒนาเครือข่ายชุมชน

๔.๒ สร้างเสริมจิตสำนึกและค่านิยมที่ดีงามแก่เด็กและเยาวชน

๔.๓ ส่งเสริมการพัฒนาอาชีพ ผลิตภัณฑ์ชุมชน OTOP และ SMEs

๔.๔ สร้างสังคมแห่งการเรียนรู้และยกระดับคุณภาพการศึกษา ทั้งในและนอกระบบรวมทั้งการศึกษาตามอัธยาศัย

๔.๕ พัฒนาสังคมบนพื้นฐานความรู้คู่คุณธรรม เพื่อการเรียนรู้ตลอดชีวิต

๑๒. การวิเคราะห์ปัจจัยที่ส่งผลต่อการดำเนินงานด้านวัฒนธรรมของสำนักงาน (SWOT)

การวิเคราะห์ปัจจัยที่ส่งผลต่อการดำเนินงานด้านการศาสนา ศิลปะ และการวัฒนธรรมของสำนักงานวัฒนธรรมจังหวัดเพชรบุรีเกี่ยวข้องกับปัจจัยภายนอกและปัจจัยภายใน ดังนี้

จุดแข็ง (S)

๑. กระทรวงวัฒนธรรมมีโครงสร้างการบริหารงานเป็นรูปธรรม

๒. เมืองครุฑเครือข่ายวัฒนธรรมรองรับการบริหารงานครอบคลุมทุกพื้นที่และมีความพร้อมที่จะร่วมมือกันดำเนินงานด้านศาสนา ศิลปะ และวัฒนธรรม

๓. มีบุคลากรที่มีศักยภาพ มีความพร้อมและตั้งใจในการปฏิบัติงาน

๔. ผู้บริหารและบุคลากรมีความรู้ และประสบการณ์ในการดำเนินงานวัฒนธรรม
๕. ผู้บริหารและบุคลากรในสำนักงานมีปฏิสัมพันธ์ที่ดีต่อกัน
๖. ผู้บริหารและบุคลากรในสำนักงานมีความสัมพันธ์อันดีกับเครือข่ายวัฒนธรรม
๗. บุคลากรส่วนใหญ่ในสำนักงานเป็นคนในพื้นที่ มีความรู้ความเข้าใจในประเพณี วัฒนธรรมของท้องถิ่น ทำให้การปฏิบัติงานสะดวกและราบรื่นยิ่งขึ้น และง่ายต่อการสร้างจิตสำนึกในการรักถิ่น

จุดอ่อน (W)

๑. แผนการดำเนินงานของสำนักงานวัฒนธรรมจังหวัดยังไม่สามารถตอบสนองความต้องการของเครือข่าย
๒. องค์กรเครือข่ายวัฒนธรรมไม่ได้รับการส่งเสริมให้มีบทบาทอย่างชัดเจนและจริงจัง
๓. บุคลากรยังขาดโอกาสในการพัฒนา อบรม สร้างความเข้าใจในการปฏิบัติงานด้านศาสนา ศิลปะ และวัฒนธรรม อย่างทั่วถึงและต่อเนื่อง
๔. การพัฒนาอาคารสถานที่ไม่สามารถทำได้อย่างเต็มศักยภาพ เนื่องจากอาคารที่ใช้ในปัจจุบัน สำนักงานวัฒนธรรมจังหวัด ยังไม่มีกรรมสิทธิ์เป็นของตนเอง
๕. งบประมาณสนับสนุนการดำเนินงานของเครือข่ายไม่เพียงพอ
๖. ขาดบุคลากรที่มีความเชี่ยวชาญด้านเทคโนโลยีสารสนเทศ และการสนับสนุนอุปกรณ์ด้านเทคโนโลยีสารสนเทศอย่างเพียงพอ
๗. บุคลากรส่วนใหญ่ยังไม่ได้รับการพัฒนาด้านเทคโนโลยีสารสนเทศอย่างต่อเนื่อง

โอกาส (O)

๑. นโยบายรัฐบาลให้การสนับสนุนและให้ความสำคัญกับการดำเนินงานวัฒนธรรม
๒. ต้นทุนทางวัฒนธรรมในจังหวัดสูง เช่น มีแหล่งเรียนรู้ด้านศิลปวัฒนธรรม ภูมิปัญญาท้องถิ่น และเป็นเอกลักษณ์ของตนเอง เอื้อต่อการจัดกิจกรรมด้านวัฒนธรรม และนำทุนทางสังคมที่มีอยู่สร้างงานให้เกิดรายได้กับชุมชนเพิ่มมากขึ้น
๓. ทำเลที่ตั้ง สภาพพื้นที่ของจังหวัดเหมาะสม
๔. มีทรัพยากรอุดมสมบูรณ์ทั้งป่าไม้ ชายทะเล ภูเขา แม่น้ำ น้ำตก เขื่อน ซึ่งเอื้ออำนวยต่อการพัฒนาการท่องเที่ยว ส่งผลต่อการพัฒนางานด้านศิลปวัฒนธรรม
๕. มีแหล่งท่องเที่ยวหลากหลาย ทั้งที่เป็นศิลปะ โบราณสถาน โบราณวัตถุ และมรดกทางธรรมชาติ เช่น วัด วัง ทะเล น้ำตก ภูเขา
๖. มีกฎหมายให้ประชาชน ชุมชนและองค์กรปกครองส่วนท้องถิ่น มีส่วนร่วมและหน้าที่ในการบำรุงรักษาศิลปวัฒนธรรมท้องถิ่น
๗. ผู้บริหารทุกระดับให้ความสำคัญกับงานด้านวัฒนธรรม
๘. การกำหนดให้มีสำนักงานวัฒนธรรมอำเภอ เป็นโอกาสในการขยายการดำเนินงานทางด้านวัฒนธรรม
๙. ความก้าวหน้าทางเทคโนโลยีที่เข้าถึงทั่วภูมิภาค ทำให้เกิดโอกาสในการนำศิลปวัฒนธรรมของท้องถิ่นเผยแพร่ให้นักเรียน เยาวชน ประชาชน ได้รับรู้ด้วยความรวดเร็ว

อุปสรรค/ข้อจำกัด (T)

๑. การเปลี่ยนแปลงของยุคโลกาภิวัตน์ เทคโนโลยีและการสื่อสารที่ทันสมัย ทำให้วัฒนธรรมตะวันตก เข้ามามีบทบาทในวิถีชีวิตของคนในท้องถิ่นมากขึ้น เกิดกระแสบริโภคนิยม ส่งผลกระทบต่อการดำเนินงานวัฒนธรรม
๒. ปัญหาสภาวะเศรษฐกิจถดถอย การว่างงาน ส่งผลต่อการดำเนินงานด้านวัฒนธรรมทั้งของตนเอง และส่วนร่วม เนื่องจากประชาชนต้องให้ความสำคัญกับการประกอบอาชีพและความอยู่รอดของตนเอง จึงไม่ให้ความสำคัญกับงานวัฒนธรรม
๓. เยาวชน ประชาชน ขาดค่านิยมในความเป็นไทย ทำให้วัฒนธรรมท้องถิ่นไม่ได้รับการเอาใจใส่จาก เยาวชนรุ่นใหม่ และขาดการสืบทอดมรดกทางวัฒนธรรม
๔. ผู้บริหารท้องถิ่น/ หน่วยงานองค์กรท้องถิ่น ไม่เห็นความสำคัญในการสนับสนุนงานวัฒนธรรม ส่งผลต่อการอนุรักษ์สืบทอดงานวัฒนธรรมท้องถิ่น
๕. การเปลี่ยนแปลงนโยบายและผู้บริหารระดับสูงในรัฐบาลและกระทรวงบ่อยครั้ง ทำให้การ ปฏิบัติงานไม่ต่อเนื่องและยั่งยืน
๖. นโยบายการปฏิรูประบบราชการ ทำให้เกิดความซ้ำซ้อนในการปฏิบัติงานในระดับล่าง เช่น งานของ สำนักงานพระพุทธศาสนาจังหวัดและสำนักงานวัฒนธรรมจังหวัด กระทรวงการท่องเที่ยวและกีฬา กระทรวงพัฒนา สังคมและความมั่นคงของมนุษย์จังหวัด
๗. การบูรณาการเกี่ยวกับการกิจกรรมระหว่างหน่วยงานทั้งภายในและภายนอกกระทรวง ไม่สามารถ นำไปสู่การปฏิบัติงานได้อย่างเป็นรูปธรรม
๘. การวางแผน การกำหนดนโยบายในการปฏิบัติงานส่วนใหญ่เป็นไปในลักษณะจากบนลงล่าง ทำให้ การปฏิบัติงานไม่สอดคล้องกับความต้องการของท้องถิ่น

๑๓. วิสัยทัศน์ของสำนักงานวัฒนธรรมจังหวัดเพชรบุรี

“สำนักงานวัฒนธรรมจังหวัดเพชรบุรีเป็นแหล่งเรียนรู้และส่งเสริมสนับสนุน การดำเนินงานด้านศาสนา ศิลปวัฒนธรรม และภูมิปัญญาไทย”

๑๔. ยุทธศาสตร์และกลยุทธ์ของสำนักงานวัฒนธรรมจังหวัดเพชรบุรี

ตามประเด็นยุทธศาสตร์ของกระทรวงวัฒนธรรม

ยุทธศาสตร์ที่ ๑ : รักษา สืบทอด วัฒนธรรมของชาติและความหลากหลายของ วัฒนธรรมท้องถิ่นให้คงอยู่อย่างมั่นคง

๑. ศึกษาวิจัย อนุรักษ์ มรดกทรัพย์สินทางศาสนา ศิลปะและวัฒนธรรมให้เป็น ระบบโดยใช้เทคโนโลยีที่ทันสมัย
๒. ส่งเสริม พัฒนา สืบทอด ขนบธรรมเนียมประเพณี และวัฒนธรรมไทย
๓. พัฒนา สืบทอด ภูมิปัญญาไทย
๔. อารงรักษาวัฒนธรรมระดับชาติที่เกี่ยวข้องกับสถาบันชาติ ศาสนา พระมหากษัตริย์

ยุทธศาสตร์ที่ ๒ : สร้างค่านิยม จิตสำนึก และภูมิปัญญาคนไทย

๑. สร้างและพัฒนาแหล่งเรียนรู้เพื่อให้โอกาสแก่ประชาชนอย่างทั่วถึงทั้งในระดับท้องถิ่น ระดับชาติ และระดับนานาชาติ
๒. ส่งเสริมให้เกิดโอกาสแห่งการเรียนรู้สร้างสรรค์และพัฒนาสู่ความเป็นเลิศทางศิลปะและวัฒนธรรมด้วยการจัดการศึกษาเฉพาะทาง ทั้งในระบบ นอกระบบ และตลอดชีวิต
๓. ส่งเสริมการนำหลักธรรมทางศาสนามาใช้ในการดำเนินชีวิตอย่างสอดคล้องกับแนวทางเศรษฐกิจพอเพียง
๔. การสร้างค่านิยม จิตสำนึกในสังคมไทยในกลุ่มทุกกลุ่ม ทุกระดับให้เห็นคุณค่าในศิลปะ และวัฒนธรรม

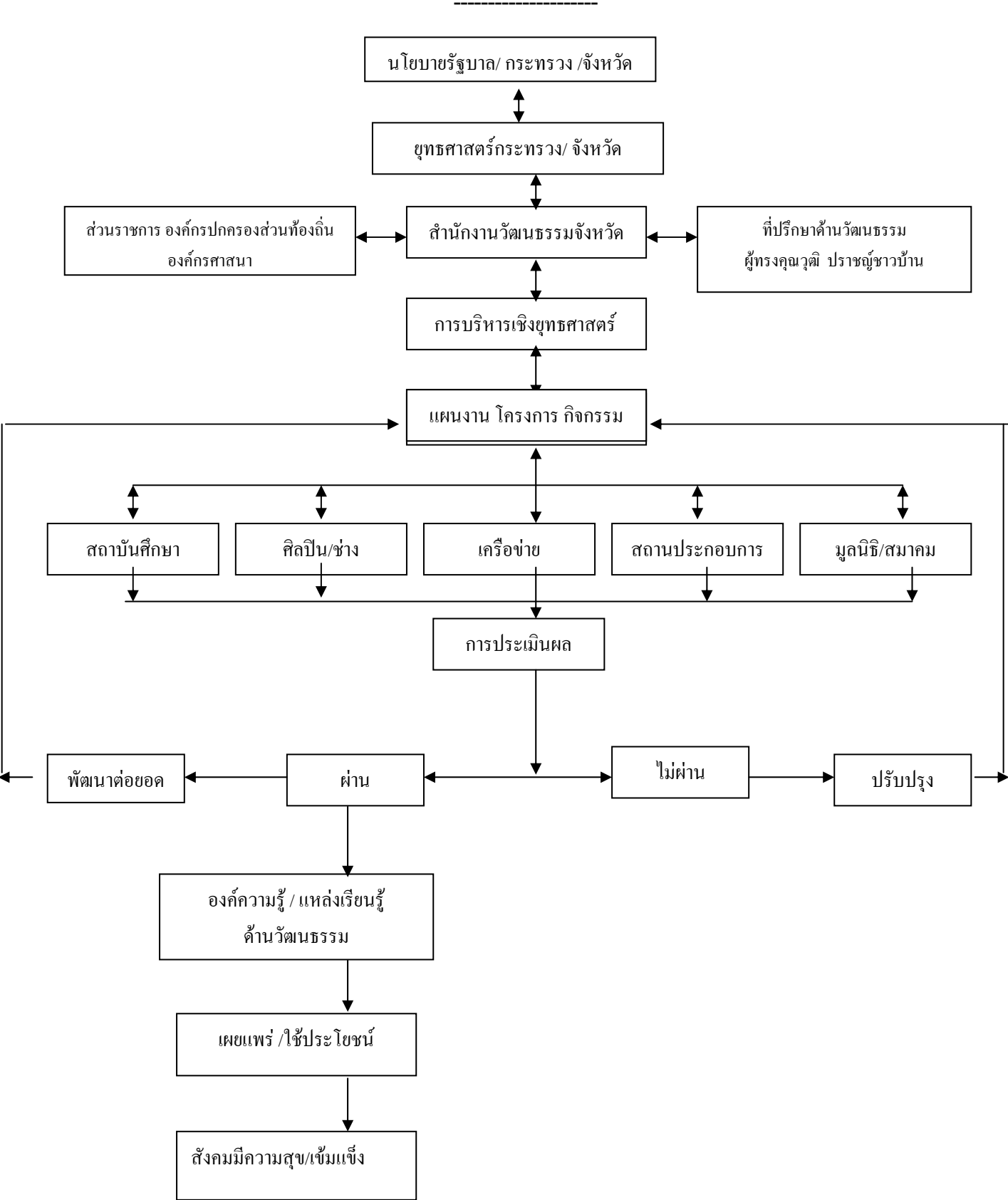
ยุทธศาสตร์ที่ ๓ : นำทุนวัฒนธรรมของประเทศมาสร้างคุณค่าทางสังคมและเพิ่มมูลค่าทางเศรษฐกิจ

๑. การรวบรวม สร้างสรรค์ ภูมิปัญญาท้องถิ่นให้เกิดคุณค่า
๒. ส่งเสริม และสนับสนุนให้ท้องถิ่นเป็นแหล่งท่องเที่ยวเชิงวัฒนธรรม
๓. ส่งเสริมกิจกรรมศาสนา ศิลปะ และวัฒนธรรม และภูมิปัญญาท้องถิ่น เพื่อนำมาสร้างคุณค่า สร้างงาน สร้างรายได้
๔. ใช้มิติทางศาสนา ศิลปะและวัฒนธรรม เป็นสื่อในการสร้างความร่วมมือภายในท้องถิ่น

ยุทธศาสตร์ที่ ๔ : การบริหารจัดการองค์ความรู้ด้านศาสนา ศิลปะ และวัฒนธรรม

๑. เปิดโอกาสให้คนในท้องถิ่นมีส่วนร่วมในการดำเนินงานด้านศิลปะ ศาสนา และวัฒนธรรม
๒. ใช้ระบบเทคโนโลยีสารสนเทศมาพัฒนาระบบฐานข้อมูลเพื่อการบริหารจัดการ
๓. บูรณาการความร่วมมือและสร้างเครือข่ายในการดำเนินงานด้านศาสนา ศิลปะ และวัฒนธรรม
๔. ส่งเสริมและสนับสนุนองค์ความรู้ด้านศาสนา ศิลปะและวัฒนธรรมในระดับท้องถิ่น

การบริหารจัดการงานวัฒนธรรมของวัฒนธรรมจังหวัด
(องค์กรแห่งการเรียนรู้ด้านศาสนา ศิลปะและวัฒนธรรม)



บทที่ ๓ แผนงาน/โครงการ

สำนักงานวัฒนธรรมจังหวัดเพชรบุรี ได้กำหนดแผนงาน/โครงการ ประจำปี งบประมาณ ๒๕๕๔ ตามนโยบาย/ยุทธศาสตร์ของรัฐบาล กระทรวง และจังหวัด จำนวน ๕๗ โครงการ จำแนกตามยุทธศาสตร์ กระทรวงวัฒนธรรม คือ

ยุทธศาสตร์	จำนวนโครงการ
๑. ยุทธศาสตร์รักษา สืบทอด วัฒนธรรมของชาติและความหลากหลายของวัฒนธรรมท้องถิ่นให้คงอยู่อย่างมั่นคง	๑๑
๒. สร้างค่านิยม จิตสำนึก และภูมิปัญญาคนไทย	๓๐
๓. นำทุนวัฒนธรรมของประเทศมาสร้างคุณค่าทางสังคมและเพิ่มมูลค่าทางเศรษฐกิจ	๕๕
๔. การบริหารจัดการองค์ความรู้ด้านศาสนา ศิลปะและวัฒนธรรม	๑๑

โดยมีรายละเอียดโครงการ งาน และกิจกรรม ดังแผนปฏิบัติการประจำปีงบประมาณ ๒๕๕๔ ของสำนักงานวัฒนธรรมจังหวัดเพชรบุรี ต่อไปนี้

แผนปฏิบัติการและแผนการใช้จ่ายงบประมาณ ประจำปีงบประมาณ พ.ศ. ๒๕๕๔

แผนปฏิบัติการและแผนการใช้จ่ายงบประมาณประจำปีงบประมาณ พ.ศ. ๒๕๕๔
(กรมการศาสนา)

แผนงบประมาณ : แผนส่งเสริมและพัฒนาศาสนา ศิลปะและวัฒนธรรม ผลผลิต : งานพระราชพิธี พระราชกุศล รัฐพิธี และศาสนพิธีได้รับการสืบทอด

กิจกรรมหลัก : การพัฒนาคุณธรรมจริยธรรม

วัตถุประสงค์ : เพื่ออนุรักษ์สืบทอดวัฒนธรรมขนบธรรมเนียมประเพณีที่ดีงาม

ที่	โครงการ/กิจกรรม	งบประมาณ (บาท)	เป้าหมาย	พื้นที่ ดำเนินการ	ระยะเวลาดำเนินการ											ผู้รับผิดชอบ		
					๒๕๕๓					๒๕๕๔								
					ต.ค.	พ.ย.	ธ.ค.	ม.ค.	ก.พ.	มี.ค.	เม.ย.	พ.ค.	มิ.ย.	ก.ค.	ส.ค.		ก.ย.	
๒	โครงการส่งเสริมการเรียนรู้ ศาสนพิธี - ส่งบุคลากรเข้ารับการอบรม	คน.	เยาวชน ประชาชน ๑๐๐ คน	จังหวัด เพชรบุรี								←					→	สุนา
๓	โครงการส่งเสริมผู้สืบทอด พิธีกรรมทางศาสนาตามความ เชื่อและประเพณีท้องถิ่น - ส่งบุคลากรเข้ารับการอบรม	คน.	เยาวชน ประชาชน ๔๐ คน	จังหวัด เพชรบุรี								←					→	สุพรรณิ

แผนปฏิบัติการและแผนการใช้จ่ายงบประมาณประจำปีงบประมาณ พ.ศ. ๒๕๕๔
(กรมการศาสนา)

โครงการส่งเสริมศีลธรรมประชาชน

แผนงบประมาณ : แผนส่งเสริมและพัฒนาศาสนา ศิลปะและวัฒนธรรม ผลผลิต : ศาสนิกชนกลุ่มเป้าหมายได้รับความรู้หลักธรรมทางศาสนา

กิจกรรมหลัก : การพัฒนาคุณธรรมจริยธรรม วัตถุประสงค์ : เพื่อส่งเสริมสนับสนุนให้ประชาชนนำหลักธรรมคำสอนไปปรับใช้ในชีวิตประจำวันและปฏิบัติตนบำเพ็ญประโยชน์ให้กับสังคม

ที่	โครงการ/กิจกรรม	งบประมาณ (บาท)	เป้าหมาย	พื้นที่ ดำเนินการ	ระยะเวลาดำเนินการ											ผู้รับผิดชอบ		
					๒๕๕๓			๒๕๕๔										
					ต.ค.	พ.ย.	ธ.ค.	ม.ค.	ก.พ.	มี.ค.	เม.ย.	พ.ค.	มิ.ย.	ก.ค.	ส.ค.		ก.ย.	
๑๑	การยกย่องผู้ทำคุณประโยชน์ ต่อพระพุทธศาสนา - สรรหาบุคคลผู้ทำ คุณประโยชน์ต่อ พระพุทธศาสนาในสถานศึกษา	ศน.	คัดเลือก จังหวัด ๑ สาขา ๑ คน	จังหวัด เพชรบุรี					←→									สุนณา
๑๒	การประกวดสวดมนต์หมู่ สรรเสริญพระรัตนตรัยทำนอง สรภัญญะ -ระดับจังหวัด ประเภททีม - ระดับภาค ประเภททีม	ศน.	นักเรียน เยาวชน ๘๐ ทีม ๘ ทีม	จังหวัด เพชรบุรี					←→									สุนณา
๑๓	เมืองไทย เมืองคนดี - สรรหา คัดเลือก - ประกาศ ยกย่อง	ศน. ๕,๐๐๐ คน	นักเรียน นักศึกษา ประชาชน ๑๕๐ คน	จังหวัด เพชรบุรี								←→				๐.๐๐๕		กัลยารัตน์
๑๔	การประกวดบรรยายธรรม - จัดประกวด/แข่งขัน ระดับจังหวัด	ศน. ๕,๐๐๐		จังหวัด เพชรบุรี				←→								๐.๐๐๖ ๐.๐๑		กัลยารัตน์

แผนปฏิบัติการและแผนการใช้จ่ายงบประมาณประจำปีงบประมาณ พ.ศ. ๒๕๕๔
(กรมการศาสนา)

โครงการส่งเสริมศีลธรรมสำหรับเด็กและเยาวชน

แผนงบประมาณ : แผนส่งเสริมและพัฒนาศาสนา ศิลปะและวัฒนธรรม ผลผลิต : ศาสนิกชนกลุ่มเป้าหมายได้รับความรู้หลักธรรมทางศาสนา

กิจกรรมหลัก : การพัฒนาคุณธรรมจริยธรรม

วัตถุประสงค์ : เพื่อให้เด็ก เยาวชน นักเรียน นักศึกษา และประชาชนมีคุณธรรมนำความรู้

ที่	โครงการ/กิจกรรม	งบประมาณ (บาท)	เป้าหมาย	พื้นที่ ดำเนินการ	ระยะเวลาดำเนินการ											ผู้รับผิดชอบ		
					๒๕๕๓			๒๕๕๔										
					ต.ค.	พ.ย.	ธ.ค.	ม.ค.	ก.พ.	มี.ค.	เม.ย.	พ.ค.	มิ.ย.	ก.ค.	ส.ค.		ก.ย.	
๒๑	โครงการจัดงานสัปดาห์ส่งเสริมพระพุทธศาสนาเนื่องในเทศกาลวันวิสาขบูชา - ทำบุญตักบาตร เวียนเทียน - ประกวด แข่งขันตอบปัญหา - ประกวดวาดภาพ - จัดนิทรรศการโต๊ะหมู่บูชา ฯลฯ	ศน. ๔๐,๐๐๐	นักเรียน นักศึกษา เยาวชน ประชาชน ๑ ครั้ง ๓๐,๐๐๐ คน	จังหวัด เพชรบุรี							←————→			0.0๔				กษิญาภรณ์
๒๒	โครงการจัดงานส่งเสริมพระพุทธศาสนาเนื่องในเทศกาลวันมาฆบูชา - ทำบุญตักบาตร - เจริญจิตภาวนา - บรรยายธรรม - แสดงตนเป็นพุทธมามะกะ - เวียนเทียน ฯลฯ	ศน. ๑๐,๐๐๐	นักเรียน นักศึกษา เยาวชน ประชาชน ๑ ครั้ง ๑๐,๐๐๐ คน	จังหวัด เพชรบุรี						←————→				0.๐๑๐				กษิญาภรณ์

แผนปฏิบัติการและแผนการใช้จ่ายงบประมาณประจำปีงบประมาณ พ.ศ. ๒๕๕๔
(สำนักงานศิลปวัฒนธรรมร่วมสมัย)

แผนงบประมาณ : แผนส่งเสริมและพัฒนาาศาสนา ศิลปะและวัฒนธรรม ผลผลิต :

กิจกรรมที่ :

วัตถุประสงค์ :

ที่	โครงการ/กิจกรรม	งบประมาณ (บาท)	เป้าหมาย	พื้นที่ ดำเนินการ	ระยะเวลาดำเนินการ											ผู้รับผิดชอบ
					๒๕๕๓			๒๕๕๔								
					ต.ค.	พ.ย.	ธ.ค.	ม.ค.	ก.พ.	มี.ค.	เม.ย.	พ.ค.	มิ.ย.	ก.ค.	ส.ค.	
๑	โครงการส่งเสริมศิลปินรุ่นใหม่	ศสร.	เยาวชน ๑๐๐ คน	จังหวัด เพชรบุรี							←	→				กลางสาด
๒	โครงการค่ายเยาวชน สร้างสรรค์ผลงานศิลปะร่วม สมัย	ศสร.	เยาวชน ๕๐ คน	จังหวัด เพชรบุรี							←	→				กลางสาด

แผนปฏิบัติการและแผนการใช้จ่ายงบประมาณประจำปีงบประมาณ พ.ศ. ๒๕๕๔

โครงการริเริ่ม งบประมาณจากหน่วยงานต่าง ๆ ที่เกี่ยวข้อง

โครงการจัดสร้างอุทยานเฉลิมพระเกียรติพระบาทสมเด็จพระจอมเกล้าเจ้าอยู่หัว

แผนงบประมาณ : แผนส่งเสริมและพัฒนาศาสนา ศิลปะและวัฒนธรรม ผลผลิต : นโยบายแผนด้านศิลปะ ศาสนา และวัฒนธรรมได้รับการบริหารจัดการ

กิจกรรมที่ :

วัตถุประสงค์ : เพื่อเป็นการน้อมรำลึกถึงพระมหากรุณาธิคุณของพระบาทสมเด็จพระจอมเกล้าเจ้าอยู่หัวที่ทรงมีต่อพสกนิกรชาวไทย, เป็นศูนย์กลางการท่องเที่ยวเชิงประวัติศาสตร์

ที่	กิจกรรม	งบประมาณ (บาท)	เป้าหมาย	พื้นที่ ดำเนินการ	ระยะเวลาดำเนินการ											ผู้รับผิดชอบ		
					๒๕๕๓			๒๕๕๔										
					ต.ค.	พ.ย.	ธ.ค.	ม.ค.	ก.พ.	มี.ค.	เม.ย.	พ.ค.	มิ.ย.	ก.ค.	ส.ค.		ก.ย.	
๑	จัดลานพระบรม ราชานุสาวรีย์ - งานสถาปัตยกรรม - งานวิศวกรรมโครงสร้าง - งานระบบไฟฟ้า - งานระบบสุขาภิบาล - งานระบบปรับอากาศและ ระบายอากาศ	จังหวัดเพชรบุรี อปท. ๓๕,๗๙๗,๑๐๐	๑ แห่ง	จังหวัด เพชรบุรี														กัลยารัตน์
							๓.๕๗			๘.๙๔			๙.๓๐					๑๓.๙๖
							๙๗๑			๙๒๗๕			๗๒๔๖					๐๘๖๙

แผนปฏิบัติการและแผนการใช้จ่ายงบประมาณประจำปีงบประมาณ พ.ศ. ๒๕๕๔
โครงการริเริ่ม งบประมาณจากหน่วยงานต่าง ๆ ที่เกี่ยวข้อง

โครงการลานวัฒนธรรมเมืองเพชร

แผนงบประมาณ : แผนส่งเสริมและพัฒนาศาสนา ศิลปะและวัฒนธรรม ผลผลิต : นโยบายแผนด้านศิลปะ ศาสนา และวัฒนธรรมได้รับการบริหารจัดการ

กิจกรรมที่ :

วัตถุประสงค์ :

ที่	กิจกรรม	งบประมาณ (บาท)	เป้าหมาย	พื้นที่ ดำเนินการ	ระยะเวลาดำเนินการ										ผู้รับผิดชอบ			
					๒๕๕๓			๒๕๕๔										
					ต.ค.	พ.ย.	ธ.ค.	ม.ค.	ก.พ.	มี.ค.	เม.ย.	พ.ค.	มิ.ย.	ก.ค.		ส.ค.	ก.ย.	
๒	จัดกิจกรรมด้านศิลปวัฒนธรรม ประกอบด้วย การแสดงและสาธิต การจัดกิจกรรมแบบผู้ชมมีส่วนร่วม กิจกรรมการแสดงบนเวที และการจำหน่ายสินค้าและผลิตภัณฑ์ทางวัฒนธรรม เช่น ๑) งานหัตถกรรมพื้นบ้าน ๒) ตลาดนัดเมืองเพชร ๓) งานสกุลช่างเมืองเพชร ๔) สื่อการแสดงและการละเล่น ๕) งานศิลปะเมืองเพชร ๖) วิถีชีวิตชนเผ่า ๗) ประเพณีการแต่งงาน ๘) ประเพณีงานบวช ๙) วรรณกรรม ภาษาไทย - ถิ่น๑๐) ดนตรีพื้นบ้าน ๑๑) วิถีชีวิต ๓ นา ๑๒) โครงการพระราชดำริ	จังหวัด เพชรบุรี ๑,๕๐๐,๐๐๐	๑๐ ครั้ง เด็ก เยาวชน ประชาชน เครือข่าย วัฒนธรรม เข้าร่วม กิจกรรม ๑๐,๐๐๐ คน	จังหวัด เพชรบุรี			← ๐.๓	.๑๕	.๑๕	.๑๕	.๑๕	.๑๕	.๑๕	.๑๕	.๑๕	.๑๕	→	วรรณภา

แผนปฏิบัติการและแผนการใช้จ่ายงบประมาณประจำปีงบประมาณ พ.ศ. ๒๕๕๔
โครงการริเริ่ม งบประมาณจากหน่วยงานต่าง ๆ ที่เกี่ยวข้อง

โครงการจัดงานพระนครคีรีเมืองเพชร

แผนงบประมาณ : แผนส่งเสริมและพัฒนาศาสนา ศิลปะและวัฒนธรรม ผลผลิต : นโยบายแผนด้านศิลปะ ศาสนา และวัฒนธรรมได้รับการบริหารจัดการ

กิจกรรมที่ :

วัตถุประสงค์ : เพื่อธำรงรักษาไว้ซึ่งศิลปวัฒนธรรมประเพณีอันดีงาม และส่งเสริมการท่องเที่ยวของจังหวัดเพชรบุรีให้เป็นที่แพร่หลายมากขึ้น

ที่	กิจกรรม	งบประมาณ (บาท)	เป้าหมาย	พื้นที่ ดำเนินการ	ระยะเวลาดำเนินการ											ผู้รับผิดชอบ							
					๒๕๕๓			๒๕๕๔															
					ต.ค.	พ.ย.	ธ.ค.	ม.ค.	ก.พ.	มี.ค.	เม.ย.	พ.ค.	มิ.ย.	ก.ค.	ส.ค.		ก.ย.						
๓	จัดกิจกรรมด้านศิลปวัฒนธรรม บนเขาวิ้ง ประกอบด้วย - การจัดแสดงสาธิตงาน ศิลปวัฒนธรรม เช่น งานสกุล ช่างเมืองเพชร งานศิลปะ ศิลปะประดิษฐ์ งานฝีมือในวัง - การจัดนิทรรศการงาน ศิลปวัฒนธรรม - การแสดงพื้นบ้าน การละเล่น พื้นบ้าน - การแสดงดนตรีไทย - การสาธิตและการแสดงวิถี ชีวิต - กิจกรรมด้านดาราศาสตร์	จังหวัด เพชรบุรี ๑,๒๕๐,๐๐๐	๑ ครั้ง	จังหวัด เพชรบุรี (บนเขาวิ้ง)													๑.๒๕						กรรณิกา

แผนปฏิบัติการและแผนการใช้จ่ายงบประมาณประจำปีงบประมาณ พ.ศ. ๒๕๕๔
โครงการริเริ่ม งบประมาณจากหน่วยงานต่าง ๆ ที่เกี่ยวข้อง

แผนงบประมาณ : แผนส่งเสริมและพัฒนาศาสนา ศิลปะและวัฒนธรรม ผลผลิต : นโยบายแผนด้านศิลปะ ศาสนา และวัฒนธรรมได้รับการบริหารจัดการ

กิจกรรมที่ :

วัตถุประสงค์ :

ที่	โครงการ/กิจกรรม	งบประมาณ (บาท)	เป้าหมาย	พื้นที่ ดำเนินการ	ระยะเวลาดำเนินการ											ผู้รับผิดชอบ		
					๒๕๕๓			๒๕๕๔										
					ต.ค.	พ.ย.	ธ.ค.	ม.ค.	ก.พ.	มี.ค.	เม.ย.	พ.ค.	มิ.ย.	ก.ค.	ส.ค.		ก.ย.	
๖	โครงการ “๑๐๐ ปี แห่งการ สวรรคตของพระบาทสมเด็จพระ จุลจอมเกล้าเจ้าอยู่หัว”	จังหวัด	๑ ครั้ง	จังหวัด เพชรบุรี	←		→											สุมนา
๗	โครงการจัดห้องเขตชูเกียรติ ศิลปิน - จัดทำระบบข้อมูลสารสนเทศ		๑ ห้อง	จังหวัด เพชรบุรี	←									→				กลางสาด/ อรอนงค์
๘	โครงการหอภาพยนตร์		๑ ห้อง	จังหวัด เพชรบุรี	←									→				กลางสาด
๙	โครงการจัดทำหนังสือเพชรบุรี เมืองงาม :	อบจ.	๓ ชุด ๒๐,๐๐๐ เล่ม	จังหวัด เพชรบุรี	←									→				สุรางค์ศรี